

L.S.

Graag maak ik gebruik van deze inspraakmogelijkheid op de voorgestelde verandering in de gedragscodes. Ik sluit mij aan bij de vragen en zorgen van de collegae van VBNE, Nationaal Park Hoge Veluwe, Natuurmonumenten, NIPV en Brandweer Nederland wat betreft het voornemen om het gebruik van vuur in andere vegetatietypen dan riet te verwijderen uit de gedragscodes. Acceptatie en gebruik van vuur is een essentieel onderdeel van een landschap en een maatschappij die veerkrachtig is voor en met vuur. Daarom verzoek ik u om veilig en goed gebruik van vuur in het landschap niet in te perken, maar juist te verruimen. Ik zal dit hieronder toelichten.

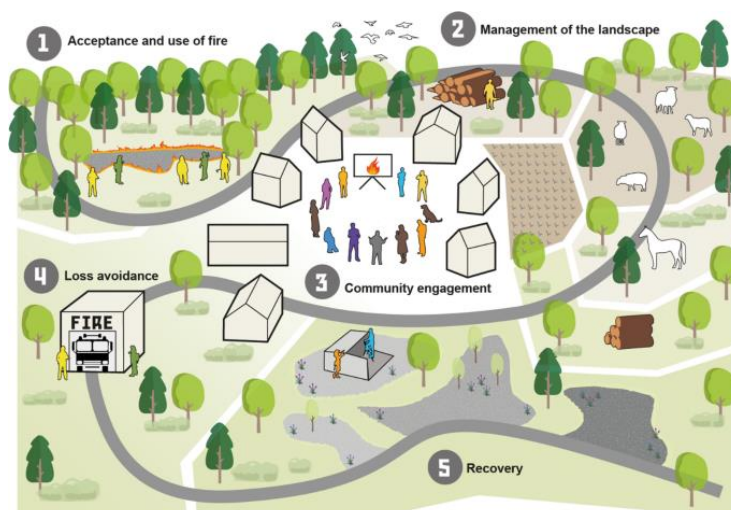


Fig. 1 Acceptatie en gebruik van vuur is de basis van een vuurveerkrachtig landschap (Newman Thacker et al, 2023)

Zoals minister Rummenie schreef in zijn Kamerbrief van 15 oktober dit jaar, is vuur, net als water, onderdeel van de natuur. "Vuur volledig uitsluiten kan onbedoelde consequenties hebben en is praktisch onhaalbaar. Vergelijkbaar met de gedachte achter 'Ruimte voor de Rivier', is het streven om vuur op een beheersbare manier onderdeel te laten zijn van het landschap." Gecontroleerd, veilig en goed gebruik van vuur is daar een essentieel onderdeel van.

Er wordt vaak gedacht dat vuur slecht is. Dat is begrijpelijk want de natuurbranden die in het nieuws komen zijn groot, angstaanjagend en destructief. In werkelijkheid is vuur heel divers, inclusief natuurbranden met 5 cm hoge vlammen die rustig kabbelen door de dennennaalden, snelle brandjes in populierenpluis, knetterende heidebranden waar je naast kan lopen, ondergrondse smeul, en branden in bos. Het overgrote deel van de natuurbranden is klein en heeft weinig impact. Die zien we niet in het nieuws. Het zijn de muren van vuur en de rampen die in de kranten staan, waardoor het beeld is ontstaan dat vuur altijd slecht is en altijd gestopt moet en kan worden. Deze manier van denken ligt aan de basis van de inperking van het gebruik van vuur wereldwijd,

DATE
16 November 2024

SUBJECT
Internetconsultatie
gedragscodes

OUR REFERENCE
-

POSTAL ADDRESS
P.O. Box 47
6700 AA Wageningen
The Netherlands

VISITORS' ADDRESS
Wageningen Campus
Building 101
Droevendaalsesteeg 3
6708 PB Wageningen

HANDLED BY
Dr.ir. Cathelijne Stoof

TELEPHONE

EMAIL

vaak door beleidsmakers in stedelijke gebieden, die niet de kennis en oude gebruiken hebben die de mensen in rurale gebieden hebben waar vuur nog vaak wordt gebruikt. In Nederland heeft natuurbrand en het gebruik van vuur een lange geschiedenis.

In de oude natuurbrandstatistieken die werden bijgehouden van 1922 tot 1994 wordt het gebruik van vuur vaak genoemd. In diezelfde documenten wordt ook geschreven dat het aantal natuurbranden in heidegebieden waarschijnlijk een onderschatting was, omdat die vaak niet werden gemeld omdat ze niet erg waren, en omdat sommigen intentioneel waren voor het beheer. Het gebruik van vuur is een eeuwenoude maatregel die door het hele Atlantische heidegebied van Portugal tot Noorwegen al duizenden jaren wordt gebruikt. In Nederland werd vuur niet alleen gebruikt in het heidebeheer, ook in de boekweitteelt, het onderhoud van sloten, en in de rietteelt – het enige gebruik dat in de vernieuwde gedragscode zou worden toegestaan. Het gebruik van vuur in het landschap is dus onderdeel van het Nederlandse landgebruik en onze cultuurhistorie, zoals de gedragscode wel erkent voor rietteelt.

Slim, veilig en goed gebruik van vuur in het landschap is de basis van een vuurveerkrachtig landschap. Dat de aanwezigheid en het gebruik van vuur ook kansen kan bieden voor de biodiversiteit is duidelijk op het Artillerie Schietkamp in 't Harde, een Natura2000 gebied dat uniek is vanwege de aanwezigheid van vuur, en niet ondanks het vuur. Dit, en de manier waarop vuur in het socio-ecologische landschap wordt gepast en gepland op deze locatie, was de reden dat wij dit in ons onderzoek als schoolvoorbeeld hebben uitgelicht van een vuurveerkrachtig landschap (Newman Thacker et al, 2023).

In het werk van mijn team in Nederland en internationaal zien we keer op keer de diversiteit aan positieve effecten van goed gebruik van vuur in het landschap, als onderdeel van de gereedschapskist waar ook andere beheermaatregelen in zitten zoals plaggen en maaien. Een aantal van deze andere positieve effecten van goed en veilig gebruik van vuur zijn:

- Bijdrage aan natuurbrandpreventie doordat brandstof wordt gereduceerd op strategische plekken, waardoor eventuele ongecontroleerde branden minder makkelijk zich in het landschap kunnen verplaatsen. Gecontroleerd vuurgebruik in de ondergroei van bossen verkleint de kans op kroonvuur en zorgt daarmee er voor dat branden beheersbaarder blijven;
- Een bijkomend sociaal effect is dat gecontroleerde branden mensen van diverse achtergronden samenbrengt (terreinbeheer, brandweer, gemeente, etc), wat de samenwerking tijdens calamiteiten vergemakkelijkt. Het is aannemelijk dat dit de kans op onbeheersbare natuurbranden verkleint, en daarmee de mogelijke schade van ongewenste natuurbranden beperkt;
- Een ander effect heeft te maken met training en het leren lezen van vuur. Nederland heeft gemiddeld ~600 natuurbranden per jaar, maar individuele terreinbeheerders en brandweermensen komen maar weinig vuur tegen. Dat maakt dat mensen verantwoordelijk bij calamiteiten soms nooit vuur hebben gezien. Het zien van vuur zorgt voor begrip, wat de basis is van veilig en ook strategisch handelen: op welke plek of welk moment gedraagt het vuur dusdanig dat het met prioriteit moet worden aangepakt en welke plekken hebben minder prioriteit? Gecontroleerde branden kunnen daarmee bijdrage aan een veilige aanpak tijdens ongewenste branden.

Ondanks deze positieve effecten zien we ook de groeiende weerstand tegen vuurgebruik, vanuit angst en onwetendheid over de effecten van vuur, en vanuit de illusie dat vuur uit te sluiten is. Waar in de gedragscode natuurbeheer wordt erkend dat natuurbeheerders bijdragen "aan het verkleinen van veiligheidsrisico's in hun

terreinen”, spreekt de gedragscode bosbeheer over het ‘eliminieren van veiligheidsrisico’s zoals omvorming van monocultuur naaldhout tegen brandgevaar’. Graag merk ik hierbij op dat natuurbranden en de geassocieerde risico’s niet kunnen worden geëlimineerd uit het Nederlandse landschap. Dit is ook erkend door Minister Rummenie in bovengenoemde Kamerbrief (15 oktober): “Belangrijk is om hierbij wel ervan bewust te zijn dat alle natuurbranden voorkomen en onderdrukken niet mogelijk is. Er zal een bepaalde mate van risicoacceptatie moeten zijn.”

DATE
16 November 2024

OUR REFERENCE

PAGE
3 of 3

De vraag is dus niet hoe verban je al het vuur uit het landschap, maar in plaats daarvan: hoe wil je je vuur? Wanneer, hoe en waarom wil je dat het brandt, en wat betekent dat voor het landschap en haar mensen? De aanwezigheid van vuur in het landschap is niet het probleem, maar onderdeel van de oplossing. Het goed en veilig gebruik van vuur is de basis van een veerkrachtig Nederland. Daarom verzoek ik u om goed vuurgebruik in de gedragscodes niet te beperken maar juist te verruimen.

Hoogachtend,



Dr. ir. Cathelijne Stoof
Universitair Hoofddocent
Kennishub voor Integraal Vuurbeheer
Nederlands vertegenwoordiger bij de EU Expert Group of Forest Fires
Wageningen University, the Netherlands

Referenties

Rummenie, J., 2024. Investeren in de preventie en mitigatie van natuurbranden. Kamerbrief, 15 Okt 2024, <https://www.rijksoverheid.nl/documenten/kamerstukken/2024/10/15/kamerbrief-investeren-in-de-preventie-en-mitigatie-van-natuurbranden>

Newman Thacker, F. E., Ribau, M. C., Bartholomeus, H., & Stoof, C. R. (2023). What is a fire resilient landscape? Towards an integrated definition. *Ambio*, 52, 1592-1602. <https://doi.org/10.1007/s13280-023-01891-8>