

Maatregelenpakket: vervuילend vervoer ontmoedigen

Geïnspireerd op effectief tabaksbeleid

De uitstoot van auto's, vliegen en cruises (fossiel vervoer) veroorzaken veel schade aan de gezondheid omdat ze luchtvervuiling en klimaatverandering verergeren. Als het nieuwe kabinet gezondheidsschade wil voorkomen om de zorgkosten beheersbaar te houden, biedt tabaksontmoedigingsbeleid bruikbare handvatten. Met een samenhangend pakket van maatregelen richtte tabaksbeleid zich oa op het veranderen van sociale normen en de beschikbaarheid van tabak. Daardoor daalde het aantal volwassen rokers in Nederland van gemiddeld 60% in 1970 naar 18,9% in 2022.

Een samenhangend pakket van maatregelen - geïnspireerd op effectief tabaksbeleid - kan de vraag naar vervuילend vervoer verminderen en levert direct en voortdurende winst op voor de gezondheid, de leefomgeving, de economie en zelfs de portemonnee.

In dit voorstel voor het nieuwe kabinet presenteren we een samenhangend pakket van beleidsmaatregelen - dat de overheid en de burger geen of nauwelijks geld kost - waarmee de overheid de voorwaarden schept zodat consumenten kiezen voor duurzaam en gezond vervoer boven vervuילend fossiel vervoer. Dit biedt een unieke kans voor het nieuwe kabinet om met nieuw beleid - dat is gericht op preventieve leefstijlverandering - de gezondheid te verbeteren. En dat tegen minimale kosten.

Voordelen van dit pakket van beleidsmaatregelen zijn:

- sterke afname van ongezonde uitstoot, waaronder broeikasgasuitstoot;
- maatregelen drukken vrijwel niet op het budget van burgers en overheid;
- bespaart geld op de lange termijn
 - spaart zorgkosten door gezondheidsschade
 - spaart kosten voor klimaatadaptatie
 - spaart kosten in de energietransitie (minder vraag betekent minder aanbod dat klimaatneutraal gemaakt moet worden);
- de meeste maatregelen zijn op korte termijn in te voeren;
- er is al veel [draagvlak](#) voor maatregelen die zich richten op duurzaam vervoer;
- het zorgt voor de consistentie in het duurzaamheidsbeleid zodat bedrijven lange termijn plannen kunnen maken.

Inhoudsopgave

1. INLEIDING	2
2. DE KLIMAATIMPACT VAN FOSSIEL VERVOER	2
3. DE GEZONDHEIDSIMPACT VAN FOSSIEL VERVOER	3
3.a Auto's	3
3.b Luchtvaart	3
3.c Cruiseschepen	4
4. UITGANGSPUNTEN VOOR MASSALE LEEFSTIJLVERANDERING	4
5. BELANG VAN EEN SAMENHANGEND PAKKET VAN MAATREGELEN	4
6. INSPIRATIE VOOR MASSALE LEEFSTIJLVERANDERING: TABAKSBELEID	6
6.a Doelen van tabaksbeleid	6
6.b Doelen tabaksbeleid vertaald naar fossiel personenvervoer	6
7. MAATREGELEN TABAKSBELEID VERTAALD NAAR GEZOND MILIEUBELEID	7
8. EXTRA MAATREGELEN OM FOSSIEL VERVOER TE BEPERKEN	9
9. CONCLUSIE	10
10. ONDERTEKEND DOOR GROEPEN UIT OA ONDERWIJS EN ZORG	11

1. INLEIDING

De gezondheidsschade als gevolg van vervoersmiddelen die worden aangedreven door fossiele brandstoffen is niet mis. Wij - een coalitie van zorgverleners, onderwijzers, wetenschappers en burgerinitiatieven - doen een voorstel om vervuילend en daardoor schadelijk vervoer te beperken. We putten onze inspiratie uit tabaksbeleid, dat zeer [effectief](#) is gebleken. In 1970 rookte 60% van de volwassenen, in 2022 was dat gedaald tot 18.9%. Veel van de maatregelen om roken te ontmoedigen blijken één op één toepasbaar om fossiel vervoer te ontmoedigen met beleid dat zich richt op leefstijlverandering en normen.

2. DE KLIMAATIMPACT VAN FOSSIEL VERVOER

“Ander consumptiegedrag en meer duurzame leefstijlen kunnen op korte en langere termijn veel bijdragen aan de vermindering van de uitstoot van broeikasgassen. Op wereldwijde schaal is het potentieel **40-70% minder broeikasgasemissies** in 2050 ten opzichte van doorgaan op de huidige manier.”

Dit schrijft de Wetenschappelijke Klimaatraad (WKR) in haar rapport '[Met iedereen de transitie in](#)' (december 2023). Volgens de WKR maken consumenten de grootste CO2-impact met hun vervoer, “vooral door autorijden op benzine of diesel (20%) en vliegen (9%)”. Omdat cruisevakanties sterk in [opkomst](#) zijn en zeer [\(klimaat\)vervuilend](#) zijn, voegen we daar cruisereizen aan toe.

We richten onze aandacht in dit voorstel ook op de fossiele industrie; de industrie die brandstof levert voor fossiel vervoer. Openbaar vervoer of veerdiensten op fossiele brandstoffen vallen echter niet onder deze definitie van fossiel vervoer.

3. DE GEZONDHEIDSIMPACT VAN FOSSIEL VERVOER

De gezondheidsimpact van fossiel vervoer wordt veroorzaakt door luchtvervuiling en de [gezondheidsgevolgen](#) van klimaatontwrichting (o.a. hittestress, meer allergieën, infectieziektes, andere ziektes). Volgens cijfers van de World Health Organisation sterven er wereldwijd [7 miljoen mensen](#) vroegtijdig als gevolg van luchtvervuiling en temperatuurverandering veroorzaakt door fossiele brandstoffen. In Nederland overlijden jaarlijks [12.000 mensen vroegtijdig](#) aan de gevolgen van luchtvervuiling door oa auto's, luchtvaart en (fossiele) industrie. Van de sterfgevallen door hitte in Nederland kan [al 31%](#) worden toegeschreven aan klimaatverandering, blijkt uit cijfers van de periode 1991-2018.

3.a Auto's

Sinds ze uitgevonden zijn, hebben auto's wereldwijd tussen de 60 en 80 miljoen dodelijke slachtoffers geëist door onder andere ongelukken en de indirecte schade door vervuiling, milieuschade en klimaatverandering. Aan auto's te relateren vervuiling van lucht, water en bodem zorgt jaarlijks voor een kwart miljoen doden wereldwijd.

Verkeersgerelateerde luchtvervuiling wordt in verband gebracht met sterfte door ziektes van de bloedvaten, ischemische hartziekten en longkanker. Luchtvervuiling door voertuigen kan het risico op neurologische aandoeningen verhogen, waaronder depressie, angst, dementie, Alzheimer, schizofrenie, autisme en cognitieve stoornissen. Het draagt bij aan een laag geboortegewicht en vroeggeboorten en bij kinderen draagt het bij aan een verminderd longvolume en een verhoogd risico op ziekten, zoals astma en leukemie, en psychische problemen. Zie ook het wetenschappelijke artikel [Car harm: A global review of automobility's harm to people and the environment](#) (2024).

Één auto zorgt jaarlijks voor een gezondheidsgerelateerde schadepost voor de samenleving van gemiddeld € 4.000. Dat komt door schadelijke uitlaatgassen en fijnstof die zorgen voor long-, hart- en hersenaandoeningen en vroegtijdig overlijden, blijkt uit een onderzoek van [Milieudefensie](#).

3.b Luchtvaart

De luchtvaart heeft een grote gezondheidsimpact op de omwonenden van luchthavens. De website ['eerlijk over vliegen'](#) somt op basis van wetenschappelijk onderzoek de volgende kortetermijneffecten op van luchtvervuiling door de luchtvaart (hetzelfde geldt voor auto's met een brandstofmotor en cruiseschepen): hoestbuien, hoofdpijn, irritatie aan de ogen, kortademigheid en irritatie aan de luchtwegen. Ook kan luchtvervuiling zorgen voor leerproblemen bij kinderen. Bij mensen met bestaande longaandoeningen verergeren de klachten en zijn er meer ziekenhuisopnames. De langetermijneffecten zijn onder andere: ontwikkeling van astma, bronchitis, hart- en vaatziekten, COPD, longkanker, beroertes, geheugenverlies en schade aan het zenuwstelsel.

3.c Cruiseschepen

Cruiseschepen zijn een belangrijke bron van lucht-, water- en bodemverontreiniging die kwetsbare habitats, gebieden en soorten aantasten. De verontreiniging is ook een bron van fysieke en mentale gezondheidsrisico's voor mensen aan boord (bemanning en passagiers) en aan land (werknemers van scheepswerven waar cruiseschepen worden ontmanteld en inwoners van steden met cruisehavens en scheepswerven). De uitlaatgassen van cruiseschepen bevatten ultrafijnstof en 'black carbon'. Deze stoffen worden door de [Wereldgezondheidsorganisatie](#) beschouwd als zeer kankerverwekkend. Cruiseschepen maken maar 1% uit van de totale zeescheepvaart, maar hun aandeel in de uitstoot van black carbon is 6%.

4. UITGANGSPUNTEN VOOR GROOTSCHALIGE LEEFSTIJLVERANDERING

De gezondheidsschade van vervoer op fossiele brandstoffen is niet te negeren. De overheid kan een groot deel hiervan voorkomen door te sturen op leefstijlverandering. Volgens de WKR zijn er twee belangrijke manieren om het potentieel van leefstijlverandering optimaal te benutten. Wij werken deze uit voor fossiel vervoer.

1. De aandacht richten op het gedrag met de grootste schadelijke impact

In dit voorstel richten we ons daarom op de meest vervuilende fossiele vormen van personenvervoer: fossiele auto's, vliegreizen, cruisereizen.

2. Gebruikmaken van de belangrijkste factoren die keuzes en gedrag bepalen

Keuzes en gedrag voor fossiel vervoer worden beïnvloed door:

- a. kenmerken van het individu (zoals motivatie, normen, kennis of gewoontes) en
- b. de maatschappelijke context (zoals reclame, tradities, kosten, beschikbaarheid van een aantrekkelijk alternatief en infrastructuur).

Bij het tabaksontmoedigingsbeleid speelde informatie over 'meeroken' een belangrijke rol in het veranderen van sociale normen. Een roker wist dat zijn sigaret niet alleen schade deed aan hemzelf, maar ook aan de mensen om hem heen; zijn gezin, collega's, vrienden. Ook bij fossiel vervoer geldt: het zijn niet alleen consumenten zelf, maar vooral ook veel anderen die last ervaren als gevolg van de schade die wordt veroorzaakt door de emissies van hun autorit, vlieg- of cruisereis. Dat is vergelijkbaar met 'meeroken'. Kennis van de schade voor anderen kan een grote rol spelen in het veranderen van sociale normen en de genormaliseerde status van fossiel vervoer.

5. BELANG VAN EEN SAMENHANGEND PAKKET VAN MAATREGELEN

In 2020 schreef [staatssecretaris Blokhuis](#) over het samenhangend pakket van beleidsmaatregelen waarmee tabaksgebruik effectief is verminderd: **"Het niet-implementeren van één van deze maatregelen zou de effectiviteit van het geheel kunnen ondermijnen"**. Anders gezegd, alle maatregelen zijn nodig en de maatregelen versterken elkaar. In dit document hebben we relevante tabaksmaatregelen 'vertaald' naar fossiel vervoer. Net als bij tabaksbeleid is het ook belangrijk om te kijken naar de samenhang tussen de maatregelen.

De Wetenschappelijke Raad voor Regeringsbeleid (WRR) schrijft in het rapport '[Goede Zaken](#)' dat beprijzen van schadelijke producten niet genoeg is om gebruik te ontmoedigen. "Beleid dat beprijzing en normering doelgericht combineert, heeft de grootste kans op resultaat. Het getuigt bovendien van een realistisch perspectief op het gedrag van burgers en consumenten. Hardnekkige kooppatronen kunnen niet alleen worden doorbroken via andere prijzen."

"We concluderen dat fossiele reclame niet-duurzaam gedrag normaliseert en promoot, en duurzaam gedrag ontmoedigt, waarmee het actief het huidige klimaatbeleid ondermijnt (bijv. de Rijksoverheidscampagne [Zet Ook De Knop Om](#)). Met andere woorden, het huidige klimaatbeleid kan worden gezien als dweilen met de kraan open wanneer het actief wordt tegengewerkt door fossiele reclame. Grote overheidsinvesteringen zijn nodig om het negatieve effect van fossiele reclame teniet te doen. Bij een verbod op fossiele reclame kunnen deze middelen beter worden ingezet, bijvoorbeeld voor het versterken van duurzame opties en voorzieningen zoals het openbaar vervoer."

Bron: Bouman et al. (2023), 'Verbod op fossiele reclame, essentieel maar niet voldoende'

In 2023 benadrukten meerdere adviesorganen het belang van een pakket van maatregelen voor grootschalige leefstijlverandering voor circulariteit en milieubeleid. Zo toont TNO in het rapport '[Anders consumeren om de klimaatdoelen te halen](#)' hoe de overheid beter gebruik kan maken van een pakket van maatregelen die elkaar in de juiste combinatie versterken om de noodzakelijke versnelling in gang te zetten met het domino-effect van grootschalige leefstijlverandering en een "social tipping point". Een social tipping point - of maatschappelijk kantelpunt - is volgens [klimaatwetenschappers](#) onze beste kans om desastreuze kantelpunten in het klimaatsysteem te voorkomen.

Wat is het domino-effect van leefstijlverandering?

"Iedere verandering richting duurzamer consumeren draagt niet alleen bij door de verminderde impact van deze persoon, maar kan door het nieuwe gedrag zichtbaar te maken ook bijdragen aan een verandering bij anderen. Door ons duurzamer te gedragen en bijvoorbeeld minder te vliegen, besparen we niet alleen zelf CO₂, maar hebben we ook effect op anderen middels onze sociale invloed, en doordat 'de markt' reageert op wat wij als consument wel en niet kopen. Hierdoor komt een positieve spiraal op gang. Tenslotte leidt een verandering van markt ertoe dat duurzaam gedrag makkelijker wordt doordat er meer duurzame producten en diensten worden aangeboden."

Bron: TNO (2023), 'Anders consumeren om de klimaatdoelen te halen'

Naast bovengenoemde bronnen maken we in dit document ook gebruik van de meest recente inzichten in gedragsbeleid van de [Wetenschappelijke Klimaatraad](#), het [Planbureau voor de Leefomgeving](#) en de [Raad voor de Leefomgeving en infrastructuur](#).

6. INSPIRATIE VOOR GROOTSCHALIGE LEEFSTIJLVERANDERING: TABAKSBELEID

De klimaat- en ecologische problemen hebben grote gevolgen voor gezondheid, maatschappij en bestaanszekerheid en zijn urgent. Daarom is het zaak om zo snel mogelijk met effectief beleid te komen. Het helpt om te kijken naar beleid waarmee in het verleden grootschalige leefstijlverandering is bereikt. Daarbij springt het beleid om tabaksgebruik te ontmoedigen het meest in het oog. Roken is (nog) niet verdwenen, maar wel sterk verminderd door een pakket van maatregelen, dat kracht kreeg door de onderlinge samenhang.

In de volgende secties hebben we het doel en de (relevante) maatregelen voor het ontmoedigen van tabaksgebruik 'vertaald' naar het ontmoedigen van fossiel vervoer.

6.a Doelen van tabaksbeleid

Het [doel van tabaksontmoedigingsbeleid](#) is:

- 1) **Beschermen van mensen die niet roken tegen meerroken;**
- 2) Terugdringen van het aantal rokers:
 - a) door rokers aan te moedigen om te stoppen;
 - b) door het ontmoedigen van mensen om te beginnen met roken;
- 3) Het verkleinen van de effectiviteit van de tabaksindustrie om het tabaksontmoedigingsbeleid actief tegen te werken, onder andere door de vraag naar tabak op te drijven.

6.b Doel tabaksbeleid vertaald naar fossiel personenvervoer

- 1) **Beschermen van (toekomstige) generaties tegen schade door klimaatverandering en luchtvervuiling als gevolg van fossiel personenvervoer;**
- 2) Terugdringen van fossiel personenvervoer met overheidsmaatregelen:
 - a) om de keuze voor fossiele auto's, vlieg- en cruisereizen te ontmoedigen
 - b) om de keuze voor duurzaam vervoer of duurzame vakanties aan te moedigen;
- 3) Het verkleinen van de effectiviteit van de fossiele industrie, de luchtvaartindustrie en de autoindustrie om het ontmoedigingsbeleid voor fossiel vervoer actief tegen te werken, onder andere door de vraag naar vlieguren, auto's met een fossiele brandstofmotor en cruisereizen op te drijven.

7. MAATREGELN TABAKSBELEID VERTAALD NAAR GEZOND MILIEUBELEID

In deze sectie hebben we relevante maatregelen uit het tabaksbeleid die gericht zijn op grootschalige leefstijlverandering vertaald naar beleid om vervuilend vervoer te ontmoedigen. Deze maatregelen draaien aan de knoppen van consumentengedrag, zoals **kennis vergroten, sociale normen veranderen, de betaalbaarheid en beschikbaarheid**. Ook zitten er maatregelen bij die de overheid moet nemen om de

voorwaarden te scheppen voor duurzaam gedrag en ondernemen; zoals het verzwakken van de lobbypositie voor de vervuilende industrie. Het overgrote deel van de onderstaande maatregelen is snel in te voeren of op te schalen.

Maatregel	Effect	Opmerkingen
<p>1. Verbod op reclames voor producten en industrieën met grote milieu- en gezondheidsschade</p> <p>Dit reclameverbod geldt voor promotie van vliegreizen, cruisereizen, auto's met een fossiele brandstofmotor en de fossiele industrie. Ook misinformatie via reclame- en marketingcampagnes is verboden.</p>	<p>Sociale normen, kennis, beschikbaarheid</p>	<p>Er bestaat veel draagvlak voor een verbod op schadelijke reclame.</p> <p>Een groeiend aantal gemeenten weert fossiele reclames. Landelijk beleid is echter noodzakelijk aldus Wetenschappelijke Klimaatraad, het Planbureau voor de Leefomgeving, de Raad voor de Leefomgeving en infrastructuur, gedragswetenschappers en juristen.</p> <p>Bronnen, zie Factsheet</p>
<p>2. Duidelijke waarschuwing bij de aankoop van een fossiel vervoersmiddel of een reis met een fossiel vervoersmiddel over de gevolgen hiervan voor jezelf en anderen.</p>	<p>Kennis, sociale normen</p>	<p>Uit onderzoek van BEUC (de koepelorganisatie van consumentenbonden) blijkt dat 71% van de Nederlanders voorstander is van een waarschuwing op producten en services die schadelijk zijn voor het milieu. Zie Factsheet</p>
<p>3. Bestrijden van misinformatie die verder gaat dan greenwashing</p>	<p>Kennis, sociale normen</p>	<p>Misinformatie is breder dan alleen greenwashing. Het gaat in algemene zin om misinformatie of politieke reclame door fossiele bedrijven, de luchtvaartindustrie en de autoindustrie waardoor consumenten een verkeerd beeld krijgen van de schade van een product of bedrijf.</p>
<p>4. Lobby-restricties voor de fossiele industrie</p>	<p>Systeemvoorwaarde</p>	<p>De fossiele industrie lobbyt bij de overheid voor verschillende zaken. Of het nu gaat om belastingvoordelen, financiële kortingen, subsidies, CCS of rondt een lobby tegen bepaalde klimaatmaatregelen; in alle gevallen wil de fossiele industrie er financieel beter op worden en omdat hun businessmodel fossiel is, zal de lobby erop gericht zijn om het fossiele businessmodel (zo lang mogelijk) in stand te houden.</p>

5. Prijsbeleid/accijns	Betaalbaarheid	Huidige maatregelen hebben nog te weinig effect of werken zelfs averechts waardoor duurzame energie duurder wordt
6. Aantrekkelijker / goedkoper maken van alternatieven (bv trein, thuiswerken, deelauto's) en hierbij te zorgen dat het de sociale ongelijkheid verkleint (of in ieder geval niet vergroot)	Beschikbaarheid, normverandering, betaalbaarheid	Bv fietssnelwegen en nieuwe nachttreinen. Kan beter door trein goedkoper te maken en het boeken van een ticket makkelijker te maken
7. Klimaateducatie voor kinderen op alle scholen. Ook klimaateducatie voor volwassenen. Regels waardoor onderzoek en onderwijs niet meer directe of indirecte financiering krijgen van de fossiele industrie.	Kennis, systeemvoorwaarde, normverandering	Of en welk klimaatonderwijs een kind op school krijgt, is nu afhankelijk van de docent. Er is geen gestandaardiseerd en science based onderwijs op scholen. De overheid kan klimaateducatie aan volwassenen aanbieden via werkgevers.
8. Voorlichtingscampagnes overheid, met een rol voor zorgverleners en onderwijzers (misschien vanuit de zorg i.p.v. overheid).	Kennis, normverandering	Voorlichting is tot nu toe alleen gericht op verminderen van de individuele voetafdruk, niet gericht op gevolgen klimaatverandering voor Nederland, de noodzaak voor systeemverandering of de potentie van massale leefstijlverandering. Daarnaast is er ook nog weinig aandacht voor voorlichting over klimaatadaptatie.
9. Voorlichting over secundaire gezondheidsschade - vergelijkbaar met meeroken - met verbruik benzine en kerosine schaad je behalve jezelf en je gezin ook veel anderen	Kennis, sociale normen	Bij tabak zorgde kennis over de schade van meeroken voor een doorbraak.
10. Early adopters stimuleren en beleid om voorbeeldgedrag te verspreiden door de samenleving	Sociale normen, kennis	Bij roken waren het artsen en onderwijzers die een belangrijke normstellende voorbeeldrol vervullen
11. Voorbeeldrol overheid als werkgever	Sociale normen, kennis	Beperken vliegvluchten, zakenreizen, korteafstandsvluchten, fossielvrij wagenpark, fiets stimuleren en thuiswerken
11. Vermindering verkooppunten	Beschikbaarheid	Bij roken is het aantal verkooppunten verminderd, om ook zo tabak te denormaliseren en de verleiding te verkleinen. Dit kan ook gebeuren voor verkoop van

		reizen en fossiele vervoersmiddelen.
12. Neutraal uiterlijk van de benzine pomp / vliegtuigen / cruiseschepen	Sociale normen	Vergelijkbaar met een neutraal uiterlijk van een pakje sigaretten
13. Autovrije binnensteden / zero-emission zones. Auto- en vliegtuigvrije zondagen / fossielvrije zondagen	Beschikbaarheid	Vergelijkbaar met rookvrije ruimtes. In Londen zijn successen geboekt met de Ultra Low Emission Zone (een minder strenge buitenring) en de Congestion Zone (strengere binnenring) die steeds verder worden uitgebreid. Hierdoor is NOx-uitstoot met 46% afgenomen in Londen.
14. Handhaven	Systeemvoorwaarde	Beleid staat of valt met goede handhaving. Dit moet meteen meegenomen worden in het pakket van maatregelen.
15. Stellen van doelen om fossiel vervoer te verminderen en monitoren of de vraag vermindert (dashboard)	Systeemvoorwaarde	Er zou een dashboard moeten komen waarop de overheid vermindering van fossiel vervoer kan monitoren.

8. EXTRA MAATREGELLEN OM FOSSIEL VERVOER TE BEPERKEN

Tabak en fossiel vervoer hebben overeenkomsten, maar ook verschillen. Naast bovenstaande maatregelen kent het tabaksbeleid ook andere maatregelen, die specifiek zijn voor tabak en niet toepasbaar zijn op fossiel vervoer. Andersom zijn er - naast het bovengenoemde pakket - ook extra maatregelen nodig om fossiel vervoer te ontmoedigen.

Het betreft naast maatregelen die de vraag beperken, ook maatregelen die grenzen stellen aan het aanbod. Wij adviseren om het pakket met tabaksmaatregelen aan te vullen met maatregelen uit onderstaande tabel. Enkele voorbeelden:

Maatregel	Effect
1. Scherp de vliegbelasting aan, door te differentiëren in afstand en het zwaarder belasten van veelvliegers.	Betaalbaarheid, beschikbaarheid
2. Stel zakkende CO2-plafonds in - in lijn met Parijs - voor luchthavens	Beschikbaarheid
3. Afschaffen fossiele subsidies, waardoor de kosten van fossiel vervoer omhoog gaan; maak bv diesel voor automobilisten even duur als benzine	Betaalbaarheid, beschikbaarheid
4. Geen vergunningen voor nieuwe luchthavens of uitbreiding van luchthavens	Beschikbaarheid
5. Ontmoedigen aanleggen van cruiseschepen	Beschikbaarheid

6. Meer investeren in openbare voorzieningen zoals sportvelden, parken en bibliotheken zodat mensen in hun vrije tijd kunnen recreëren met een lage impact	Beschikbaarheid, normverandering
7. Burgerberaden, waarbij burgers geïnformeerde beslissingen kunnen nemen over beleid dat hen aangaat	Systeemvoorwaarden, sociale norm, kennis
8. Belangen toekomstige generaties en natuur verankeren in wet- en regelgeving	Systeemvoorwaarden, sociale norm
9. Nieuwe parameters om beleidssucces aan af te meten; bijvoorbeeld brede welzijn	Systeemvoorwaarden, sociale norm
10. Dynamische normstelling, waarbij bedrijfs-, prestatie- en producteisen in de tijd worden aangescherpt. Bijvoorbeeld een zakkend productieplafond voor fossiele brandstoffen of een zakkend CO2-budget voor luchtvaart en scheepvaart	Systeemvoorwaarden, beschikbaarheid
11. Privéjets beperken	Beschikbaarheid, normverandering

9. CONCLUSIE

Om uitstoot te reduceren die luchtvervuiling en klimaatverandering veroorzaakt en daardoor schadelijk is voor de gezondheid, is grootschalige leefstijlverandering noodzakelijk. 40% tot 70% van de totale emissiereductie moet komen van grootschalige leefstijlverandering. Maatregelen van de overheid zijn onmisbaar om leefstijlverandering op zo'n schaal in gang te zetten. Sinds kort oriënteert de overheid zich op maatregelen om gedrag te veranderen. Wij adviseren de overheid om:

- een voorbeeld te nemen aan tabaksbeleid dat tabaksgebruik wist terug te brengen van 60% naar 20%
- een samenhangend pakket van beleidsmaatregelen op te stellen gericht op kennis, sociale normen, betaalbaarheid en beschikbaarheid
- vergroot de kennis over het 'meeroken' van fossiel vervoer

Met een samenhangend pakket van maatregelen kan de overheid een ontwikkeling in gang zetten naar grootschalige leefstijlverandering en daarmee veel schadelijke emissies voorkomen tegen lage kosten. Dit levert een belangrijke bijdrage aan het behalen van de klimaatdoelen en heeft ook nog eens voordelen voor de volksgezondheid, bestaanszekerheid én de staatskas.

Laat deze goedkope en effectieve maatregelen niet werkeloos op de plank liggen!

10. ONDERTEKEND DOOR GROEPEN UIT OA ONDERWIJS EN ZORG

[Caring Doctors](#)



[KAMG](#)



[Groene Zorg Alliantie](#)



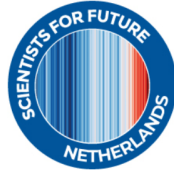
[De Duurzame Verpleegkundige](#)



[Zorg voor Klimaat](#)



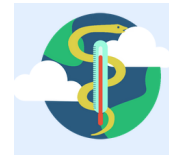
[Scientists For Future NL](#)



[De Klimaatdokter](#)



[De CO2-assistent](#)



[Teachers for Climate NL](#)



[Van Wie is de Lucht?](#)



[Social Tipping Point
Coalitie](#)



[Reclame Fossielvrij](#)

