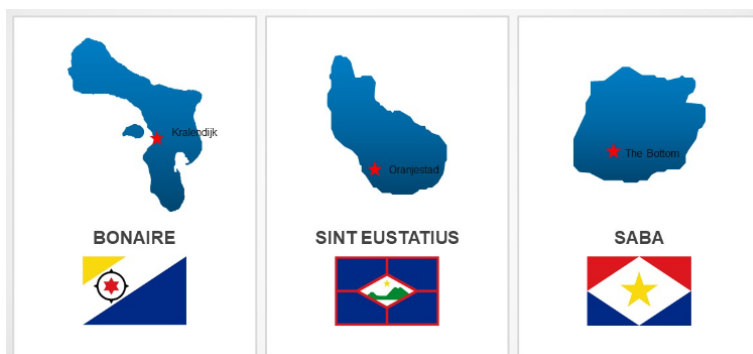




Adviesrapport postcodes Caribisch Nederland

Versienummer 1.0

Datum 11 juni 2024
Status DEFINITIEF



Colofon

Projectnaam	Registraties en voorzieningen digitale overheid Caribisch Nederland
Versienummer	1.0
	DG Digitalisering & Overheidsorganisatie DGDOO-DS- Informatiesamenleving Turfmarkt 147 2511 DP Den Haag
Bijlage(n)	5

Inhoud

Colofon—2

Leeswijzer—5

1	Inleiding—6
1.1	Aanleiding—6
1.2	Vraagstelling—6
1.3	Doelstelling—6
1.4	Uitgangspunten—6
1.5	Aanpak—7
1.6	Scope - Caribisch Nederland—8
2	Context—9
2.1	Inleiding—9
2.2	Postcodes, nut en noodzaak—9
2.3	Postdienst en postcodes in Europees Nederland—10
2.4	Beknopte historie Caribisch Nederland en postbezorging—11
2.5	Beknopte historie Caribisch Nederland en postcodes—11
2.6	Onderzoeksrapport 2021 kwaliteit postdienstverlening CN—12
2.7	Governance rollen overzicht—13
3	Inventarisatie—14
3.1	Inleiding—14
3.2	Universal Post Union (UPU) - Wereldpostunie—14
3.2.1	UPU en Internationale adressering—15
3.3	Postcode stelsel Europees Nederland—17
3.4	Flamingo Express Dutch Caribbean (FXDC Post)—20
3.5	CBS Caribisch Nederland—22
3.6	Directies Rijksoverheid—23
3.7	Uitvoeringsorganisaties Rijksoverheid—25
3.8	Openbare lichamen—26
3.9	Bedrijven—28
4	Analyse (bevindingen - aanbevelingen) en ontwerp—29
4.1	Inleiding—29
4.2	Analyse (bevindingen en aanbevelingen)—29
4.3	Analyse Bonaire—31
4.4	Analyse Sint Eustatius—31
4.5	Analyse Saba—31
4.6	Ontwerpvoorstel—32
4.6.1	Variant 1: 919X_XX variant (de negen variant)—32
4.6.2	Variant 2: 0000_0999 variant (de nul variant)—33
4.6.3	Variant 3: Caribisch Nederland stelsel—33
4.6.4	Eindadvies—34
5	Roadmap voor implementatie—35
5.1	Inleiding—35
5.2	Fase 1: Voorbereiding—35
5.3	Fase 2: Actieplan en implementatie—36

Bijlage A: Samenvatting—38

Bijlage B: Referenties en brondocumenten—40

Bijlage C: Indigo Blue probleemanalyse—41

Bijlage D: Interviewlijst—42

Bijlage E: Interviewvragen—43

Leeswijzer

Hoofdstukken 1 en 2 beschrijven de achtergrond van de opdracht en uitwerkingen van de deskresearch. In hoofdstuk 3 wordt een overzicht gegeven van de inventarisatie uit de interviews. Hoofdstuk 4 bevat de bevindingen en een adviesvoorstel voor een postcodesysteem. Hoofdstuk 5 is een aanzet voor de te nemen stappen.

In bijlage A is de samenvatting opgenomen van het adviesrapport. Bronnen en referenties zijn in bijlage B opgenomen. In de tekst wordt via [nummer] verwezen naar de bronnen of is een hyperlink opgenomen als voetnoot die ook in bijlage B is opgenomen. Dit document en alle bronnen en referenties zijn op de samenwerkruimte van het project geplaatst.

1 Inleiding

1.1 Aanleiding

Het Ministerie van Binnenlandse Zaken en Koninkrijksrelaties heeft de "Werkagenda Waardengedreven Digitaliseren" ¹ [1] opgesteld. In deze werkagenda is onder de noemer "spoor 5" het onderwerp opgenomen: "Versterken van de digitale samenleving in het Caribisch deel van het Koninkrijk". Eén van de doelen binnen spoor 5 is "Publieke dienstverlening op gelijk of gelijkwaardig niveau aan Europees Nederland". Dit doel ligt in het verlengde van het kabinetsbeleid waar ten aanzien van Caribisch Nederland² is ingezet op 'comply or explain'. Dat houdt in dat beleid in Europees Nederland wordt doorgezet naar Caribisch Nederland, tenzij er een goede reden is om dat niet te doen. Gelijk waar dat kan, en ten minste gelijkwaardig als het niet gelijk kan. Eén van de onderwerpen waar sinds 2010 regelmatig Kamervragen³ [6] over worden gesteld is het ontbreken van postcodes in Caribisch Nederland. Deze vragen zijn legitiem in het kader van de gelijkwaardigheid van Caribisch Nederland aan Europees Nederland. In het bestuursakkoord van 2022 met het Openbaar Lichaam Saba is gesteld dat het Ministerie van BZK een leidende rol zou pakken op het uitwerken van een aantal thema's waaronder postcodes⁴ [17]. Voorliggend adviesrapport geeft specifiek invulling aan de uitwerking van het thema "Postcodes voor Caribisch Nederland".

1.2 Vraagstelling

De volgende vraagstellingen zijn geformuleerd:

1. Voer een brede inventarisatie uit en doe onderzoek naar de behoefte, belang en impact wat betreft postcodes voor Caribisch Nederland.
2. Stel één of meerdere ontwerpen op (scenario's) voor de inrichting van postcodes. Beschrijf op welke wijze de lokale context meegenomen wordt.
3. Stel een conceptplan op om postcodes te implementeren in Caribisch Nederland.

1.3 Doelstelling

Het uiteindelijke doel van het adviesrapport is het realiseren van postcodes voor Caribisch Nederland. Hiernaast heeft het rapport de volgende doelstellingen:

- Informatief:
 - Inzicht en overzicht van informatie en kennis rondom postcodes voor Caribisch Nederland.
- Oplossingsgericht en beslissingsondersteunend:
 - Problemen rondom het gebrek aan postcodes identificeren.
 - Oplossingsrichtingen aanbieden voor geïdentificeerde problemen.
 - Implementatieplan en advies verstrekken.

1.4 Uitgangspunten

¹ <https://www.rijksoverheid.nl/documenten/rapporten/2022/11/04/bijlage-1-werkagenda-waardengedreven-digitaliseren> [1]

<https://www.rijksoverheid.nl/documenten/rapporten/2023/12/22/geactualiseerde-werkagenda-waardengedreven-digitaliseren-2024>

² Caribisch Nederland omvat de eilanden Bonaire, Sint Eustatius en Saba

³ <https://zoek.officielebekendmakingen.nl/ah-tk-20102011-1806.html>

⁴ <https://www.rijksoverheid.nl/documenten/convenanten/2022/07/01/saba-package-20>

De volgende uitgangspunten zijn onderkend:

- De adviesopdracht is afgebakend naar Caribisch Nederland zijnde de eilanden Bonaire, Sint Eustatius en Saba (zie ook paragraaf 1.6).
- Daar waar mogelijk wordt gestuurd op bestaande structuren voor het uitwisselen van kennis tussen Europees Nederland en Caribisch Nederland.
- Daar waar mogelijk wordt gestuurd op actieve vertegenwoordiging van Caribisch Nederland in relevante (bestuurlijke) overlegorganen.
- Werkzaamheden die nodig zijn voor de online dienstverlening en die betrekking hebben op de interne bedrijfsvoering en ICT van de betrokken overheidsorganisaties worden in beginsel bij de betreffende organisaties belegd. Het project stelt in overleg met deze partijen vast of de werkzaamheden passend door hen (kunnen) worden uitgevoerd.
- Plaats- en tijdonafhankelijk werken is een uitgangspunt dat al een aantal jaren in Europees Nederland wordt nagestreefd binnen de context van de digitale overheid. Dit uitgangspunt is ook van toepassing op Burgers en bedrijven in Caribisch Nederland om dezelfde zaken met de overheid te kunnen regelen als in Europees Nederland. Waar mogelijk gebeurt dit op gelijke wijze en waar mogelijk wordt aangesloten op nieuwe ontwikkelingen in Europees Nederland.
- Indien producten en diensten worden ontwikkeld vanuit het project dan blijft het uitgangspunt om deze zo snel mogelijk over te dragen aan de meest logische lijnorganisatie en daar in beheer te brengen.
- Voor zover als mogelijk wordt het subsidiariteitsbeginsel toegepast. Lokaal doen wat lokaal kan waarbij gezamenlijk wordt gewerkt aan bouwstenen die door iedereen worden gebruikt.
- Het project dient voor zover relevant bij te dragen aan het (doen) verbeteren van de informatiebeveiliging indien dit in de weg staat om de basisinfrastructuur te implementeren of daarop te koppelen.

1.5 Aanpak

De aanpak om tot het adviesrapport te komen is langs de volgende drie sporen uitgewerkt:

1. Deskresearch: Er is gebruik gemaakt van algemene bronnen, wet- en regelgeving en rapporten over postdienstverlening en postcodes en specifieke rapporten rond postdienstverlening in Caribisch Nederland (zie bijlage B).
2. Interviews: via een semigestructureerde aanpak zijn interviews gehouden met meerdere stakeholders met de vrijheid om hun voorkeurs taal te kiezen, waaronder Papiaments, Nederlands, Engels en Spaans (voor zover Spaans toepasselijk was). De meest gebruikte talen waren Nederlands, Papiaments, en Engels, of combinaties daarvan, zoals Nederlands-Papiaments-Engels, Nederlands-Papiaments of Engels-Nederlands. Het gebruik van verschillende talen was van belang om de context van het onderzoek in een meertalige samenleving zoals Caribisch Nederland beter te begrijpen. Het resultaat van de interviews is in verslagen vastgelegd en aan betrokkenen voorgelegd ter goedkeuring (zie bijlagen D en E).
3. Specifiek contact is er geweest met vertegenwoordigers van PostNL om af te stemmen over oplossingsrichtingen binnen de postcode structuur van Europees Nederland.

Voorliggend document wordt gepositioneerd als een adviesrapport en wordt voor inhoudelijke afstemming voorgelegd aan beleidsdirecties binnen Ministerie van BZK en EZK.

1.6 Scope – Caribisch Nederland

Na de staatkundige verandering op 10-10-2010 bestaat het koninkrijk der Nederlanden uit 4 landen: Nederland, Curaçao, Aruba, Sint Maarten. Het land Nederland bestaat uit een Europees en Caribisch deel namelijk de eilanden Bonaire, Sint Eustatius en Saba (BES-eilanden). Deze eilanden zijn staatkundig sinds 2010 als drie aparte openbare lichamen opgenomen en worden tezamen als Caribisch Nederland geduid. De scope van dit rapport is afgebakend naar Caribisch Nederland. Een aantal kenmerken van de eilanden worden hieronder belicht:

	Bonaire	St Eustatius	Saba
Inwoner (2023)	24.100	3.300	2.000
Geogr. ligging	Benedenwinds	Bovenwinds	Bovenwinds
Oppervlakte	288 km ²	21km ²	13km ²
Voertaal (2021)	Papiaments 62,4% Spaans 15,4% Nederlands 15,0% Engels 5,6% Anders 1,7%	Engels 81,2% Spaans 12,8% Nederlands 3,6% Papiaments 1,3% Anders 1,2%	Engels 83,3% Spaans 9,9% Nederlands 4,1% Anders 2,5% Papiaments -

2 Context

2.1 Inleiding

Dit hoofdstuk bevat een context beschrijving. In paragraaf 2.2 wordt een toelichting gegeven op nut en noodzaak van postcodes waarbij zichtbaar wordt dat het om meer gaat dan alleen postbezorging. In paragraaf 2.3, 2.4 en 2.5 wordt vanuit het perspectief van Europees Nederland en vanuit het perspectief Caribisch Nederland de context geschetst. Paragraaf 2.6 gaat kort in op de bevindingen over postcodes uit het onderzoeksrapport naar de kwaliteit van de postbezorging, gepubliceerd door IndigoBlue Consult (Juli 2021) in opdracht van Ministerie van Economische zaken en klimaat (EZK)⁵ [15,16]. Paragraaf 2.7 geeft een overzicht van de verschillende rollen die vanuit governance perspectief zijn onderkend.

2.2 Postcodes, nut en noodzaak

Post, postcodes en adressering vergt afstemming zowel lokaal, nationaal als internationaal. De Wereldpostunie (Universal Postal Union, UPU) is een internationale organisatie en onderdeel van de Verenigde Naties. De Wereldpostunie coördineert het internationale postbeleid van de lidstaten. Het mondiale postnetwerk is gebaseerd op beslissingen die worden genomen door de overlegorganen van de UPU. Het UPU heeft daarnaast een grote hoeveelheid kennis en kunde beschikbaar over post, postcodes en adressering. In de handleiding "Adressing and Postcode Manual"⁶ [24] uitgebracht door de UPU wordt het nut en noodzaak van adressen en postcodes uitgebreid beschreven inclusief verschillende adres- en postcode systemen toegelicht en implementatieoverwegingen. De UPU definieert een postcode als volgt:

- "an identifier for a given delivery point or collection of postal delivery point, normally comprising a string of numerical or alphanumerical characters."

Postcodes zijn een beknopte wijze om een specifieke locatie (afleverpunt) aan te duiden. Naast de definitie van postcode is het begrip granulariteit van belang. Met granulariteit wordt de mate van detail aangeduid. Een hogere granulariteit betekent een fijnmaziger postcodestelsel. Een voorbeeld:

- a. Een postcode kan toegekend worden aan een eiland
- b. Een postcode kan toegekend worden aan een specifieke straat op het eiland

Een postcode toegekend aan een specifieke straat heeft een hogere granulariteit dan de situatie wanneer een postcode aan een eiland is toegekend. Er is sprake van volledige granulariteit indien ieder individueel afleverpunt met één postcode is te duiden. Deze situatie komt zelden voor vanwege de hoge complexiteit om postcodes te beheren. Postcodes worden daarom vaak in combinatie met één of meer adresgegevens gecombineerd om een specifieke locatie te identificeren.

In de handleiding van de UPU zijn de volgende voordelen van postcodes onderkend:

1. Postcodes vergemakkelijken het routeren en sorteren van post (brieven en pakketpost) en verhogen de kwaliteit van postbezorging.

5

https://www.tweedekamer.nl/kamerstukken/brieven_regering/detail?id=2021Z17754&did=2021D38199

6

<https://admin-ga.upu.int/UPU/media/upu/files/postalSolutions/capacityBuilding/addressingAssistanceForCountries/manualAddressingAddressingAndPostcodeManualEn.pdf>

2. Postcodes zijn een randvoorwaarde voor geautomatiseerde mailsortering.
3. Postcodes (al dan niet in combinatie met adresgegevens) verhogen de kwaliteit van specifieke adressering ten gunste van zowel commerciële bedrijven (groot en klein) als (semi)-overheidsorganisaties (voorlichtingscampagnes, nutsbedrijven).
4. Postcodes zijn in te zetten voor statistieken en om vergelijkingen te maken voor allerlei vormen van marktsegmentatie.
5. Postcodes faciliteren (inter)-nationaal postverkeer ten gunste van (inter)-nationale E-commerce activiteiten.
6. Het verhogen van de kwaliteit van postbezorging resulteert in minder "onbestelbaar retour" en een verlaging van deze handlingkosten in de gehele postketen.

Samengevat dragen postcodes bij aan de efficiëntie en kwaliteit van postbezorging en postcodes hebben een positieve impact op andere aspecten.

2.3 Postdienst en postcodes in Europees Nederland

In Nederland wordt de postdienst verzorgd door PostNL, dat zijn oorsprong vindt in de oprichting van PTT post in 1928, waarbij PTT staat voor Staatsbedrijf voor Posterijen, Telegrafie, en Telefoon. PostNL heeft door de jaren heen verschillende naamswijzigingen ondergaan en heeft ook zijn diensten vernieuwd vanwege innovatie. In 2011 werd de officiële overgang van TNT post group naar PostNL gerealiseerd.

In Nederland worden de belangrijkste juridische kaders voor de activiteiten van PostNL gesteld door de Postwet 2009, het Postbesluit 2009 en de Postregeling 2009. Deze bevatten onder meer de vereisten die verbonden zijn aan de Universele Postdienst (UPD). In Nederland is PostNL aangewezen als uitvoerder van de UPD.

Behalve de postdienst, is PostNL ook verantwoordelijk voor het toekennen van postcodes in Europees Nederland. De bevoegdheden voor het toekennen van de postcodes is sinds 2006 in verschillende convenanten vastgelegd [3,4,5]. In 2014 in een nieuw convenant voor de toekenning van postcodes met PostNL afgesloten. Onlangs is in januari 2024 het convenant verlengd voor een periode van 10 jaar tussen het Ministerie van BZK en PostNL. Op basis van het convenant is er al jaren lang een samenwerking tussen PostNL, Gemeenten en Kadaster. In een notendop:

- De Staat heeft de wet basisregistratie adressen en gebouwen (wet BAG) vastgelegd.
- De gemeenten, op basis van de wet BAG, zijn verantwoordelijk voor de basisregistratie van adressen en gebouwen als bronhouders.
- Gemeenten kennen adressen toe en delen de adresinformatie met PostNL (via het postcodeportaal);
- PostNL kent op basis van de adresinformatie een postcode toe via het postcodeportaal;
- De gemeente neemt de postcode op in de basisregistratie adressen en gebouwen (BAG);
- Het Kadaster stelt de BAG landelijk beschikbaar aan alle partijen (binnen en buiten de overheid) die adres- en postcodegegevens nodig hebben.

De reikwijdte van het convenant voor het toekennen van postcodes is afgebakend naar Europees Nederland. Het proces omvat specifiek PostNL en haar verantwoordelijkheid voor het beheren en toewijzen van postcodes binnen dit geografische gebied. Het convenant biedt (vooralsnog) geen kader voor het opnemen

van Caribisch Nederland in dit proces, en dit gebied wordt dan ook niet expliciet genoemd in de bepalingen van het convenant.

2.4 Beknopte historie Caribisch Nederland en postbezorging

Op 10 oktober 2010 kreeg de zogenaamde staatkundige hervorming zijn beslag. het land Nederlandse Antillen werd ontmanteld en hield op te bestaan; Curaçao en Sint Maarten werden een zelfstandig land (naast Aruba) binnen het Koninkrijk. Bonaire, Sint Eustatius en Saba kregen de status van openbaar lichaam en gingen deel uitmaken van het land Nederland. Deze eilanden worden tezamen aangeduid als Caribisch Nederland.

Op diezelfde datum is de Wet post BES in werking getreden. In Caribisch Nederland worden de universele postdiensten verricht door een postdienstverlener die daartoe is aangewezen op basis van de Wet post BES en aan wie een concessie voor bepaalde universele postdiensten is verleend. Via artikel 27 is via een overgangsbepaling bepaald dat de concessie zoals deze voor de Nederlandse Antillen geldig was gelijkgesteld werd aan de concessie zoals deze in de Wet post BES was opgenomen. Nieuwe Post Nederlandse Antillen N.V. (NPNA) was daarmee de concessiehouder tot 31 december 2012. De concessie voor NPNA is nog een jaar verlengd tot 31 december 2013.

In 2013 is gestart met een gunningsprocedure, die ertoe heeft geleid dat een nieuwe concessiehouder is geselecteerd. Flamingo Communications N.V. (Flamingo Express Dutch Carribean (FXDC)) is vanaf 1 januari 2014 voor een periode van tien jaar aangewezen als postdienstverlener voor Caribisch Nederland. Eind 2023 is deze concessie verlengd voor een periode van drie jaar.

2.5 Beknopte historie Caribisch Nederland en postcodes

Al in 2011 zijn er vragen in de Tweede Kamer gesteld over het ontbreken van postcodes in Caribisch Nederland [6]. In een Kamerbrief van 2011 werd gevraagd of Nieuwe Post Nederlandse Antillen NV (toenmalige concessiehouder) van plan was om postcodes in te voeren in Caribisch Nederland. De antwoorden (2011 en 2012) erkennen dat postcodes toegevoegde waarde konden hebben voor de postdienst waarbij gestuurd werd op postcodes op wijkniveau. Het zou wel extra financiële middelen en een voorlichtingscampagne vereisen om postcodes te kunnen introduceren [6,7]. Tot eind 2013 is er verder geen actie ondernomen op de invoering van postcodes door NPNA.

In 2013 en 2014 zijn er wederom Kamervragen gesteld over de invoering van postcodes [9,10]. In de antwoorden wordt aangegeven dat naar het oordeel van Flamingo (FXDC) een systeem van postcodes op het gebied van e-commerce van waarde zou kunnen zijn. Hierbij werd ook verwezen naar een lopende verkenning van postcodes door Flamingo. Deze verwijzing was zonder enige toezegging aangezien postcodes los staan van de verplichtingen binnen de afgegeven concessie. Na 2014 is het relatief stil geweest tot aan 2019/2020 zijn er nogmaals Kamervragen gesteld over de kwaliteit van postbezorging in Caribisch Nederland [12]. In 2021 is een rapport verschenen in opdracht van het Ministerie van EZK door extern bureau IndigoBlue Consult over de kwaliteit van postdienstverlening in Caribisch Nederland [15,16]. Eén van de voorstellen in het rapport is om postcodes te introduceren. In de volgende paragraaf worden de resultaten van dit rapport verder toegelicht.

In het bestuursakkoord van 2022 met het Openbaar Lichaam Saba is gesteld dat het Ministerie van BZK een leidende rol pakt via een taskforce Knelpunten Caribisch Nederland op het uitwerken van een aantal thema's waaronder postcodes [17].

Eind 2022 is op antwoord van een Kamervraag over het openen van een bankrekening bij een Nederlandse bank aangegeven dat het ontbreken van postcodes één van de praktische belemmeringen zijn om eurobetaalrekeningen aan te bieden [18].

Samenvattend is er sinds 2010 regelmatig aandacht geweest voor postcodes op Caribisch Nederland maar dat heeft tot op heden niet geleid tot een concreet voorstel en implementatie.

2.6 **Onderzoeksrapport 2021 kwaliteit postdienstverlening CN**

In Juli 2021 is een onderzoeksrapport gepubliceerd door IndigoBlue Consult in opdracht van Ministerie van Economische zaken en klimaat (EZK). Het ministerie van EZK is beleidsverantwoordelijk voor de postmarkt en de postwet van de BES eilanden; de Autoriteit consumenten en markt (ACM) houdt hier toezicht op. Sinds 2014 wordt de postdienst uitgevoerd door de wettelijke concessiehouder Flamingo Express Dutch Caribbean (FXDC). Als wettelijke concessiehouder verleend FXDC zijn diensten aan de drie eilanden voor inter- en eilandelijke postdiensten. In het rapport "onderzoek kwaliteit postdienstverlening Caribisch Nederland" is de kernvraag in hoeverre de eisen die worden gesteld vanuit de concessie haalbaar zijn voor de huidige concessiehouder (Bijlage C). De resultaten benadrukken dat Caribisch Nederland veel uitdagingen heeft op het gebied van postdienstverlening. Concluderend blijken niet alle gestelde eisen aan de concessiehouder haalbaar te zijn. Een aantal aandachtspunten specifiek over postcodes uit het rapport:

- *Het ontbreken van postcodes maakt het moeilijk tot onmogelijk om internationale post te ontvangen. Caribisch Nederland wordt zonder postcode als bestemming vaak niet herkend waardoor post zijn bestemming niet bereikt en online internationale postbestellingen niet mogelijk zijn.*
- *Door consumentenorganisatie UNKOBON is een kortetermijnoplossing voor de internationale en intereilandelijke post voorgedragen in de vorm van het introduceren van drie eilandenpostcodes, één voor Bonaire, één voor Sint Eustatius en één voor Saba. Hoewel de internationale post geen onderdeel van de concessie uitmaakt kan hiermee wel een belangrijke winst op het gebied van de perceptie behaald worden.*
- *Het realiseren van postcodes wordt niet alleen door FXDC maar ook door de consumentenbond als een belangrijke prioriteit gezien. Het invoeren van postcodes zou in twee stappen kunnen. Verwacht wordt dat met het invoeren van drie postcodes (voor elk eiland één), als kortetermijnoplossing, niet alleen bereikt wordt dat internationale en intereilandelijk post beter bezorgd kan worden, maar dat hiermee ook een positief effect op de algemene perceptie over de postdienstverlening kan worden bereikt. De invoering van postcodes per adres is pas mogelijk als de administratieve organisatie van adressen en huisnummers op orde is. Postcodes op adres vergroot de automatiseringsmogelijkheden, en zullen als zodanig in de haalbaarheidsstudie meegenomen dienen te worden.*

2.7 Governance rollen overzicht

Een overzicht van organisaties en verantwoordelijkheden in relatie tot postcodes.

Organisatie	Verantwoordelijkheid
Universal Postal Union – Wereldpostunie (UPU)	Informatiedeling internationale postdienstverlening
Ministerie van Economische Zaken (MinEZK)	Beleidsverantwoordelijk voor de postmarkt en de postwet voor Caribisch Nederland
Ministerie van Binnenlandse Zaken en Koninkrijksrelaties (MinBZK)	Beleidsverantwoordelijk voor de invoering van de postcodes in Caribisch Nederland
Autoriteit Consument en Markt (ACM)	Toezichthouder op de postmarkt en de postwet voor Caribisch Nederland.
PostNL	Verantwoordelijk voor de postdienst in Europees Nederland en toekenning van de postcodes PostNL kent op basis van de adresinformatie een postcode toe via het postcodeportaal
FXDC	Concessiehouder postdienst voor Caribisch Nederland
Gemeenten (Europees NL)	Gemeenten zijn op basis van de wet BAG, verantwoordelijk voor de basisregistratie van adressen en gebouwen als bronhouders. Gemeenten kennen adressen toe en delen de adresinformatie met PostNL (via het postcodeportaal)
Kadaster	Het Kadaster stelt de BAG landelijk beschikbaar aan alle partijen (binnen en buiten de overheid) die adres- en postcodegegevens nodig hebben.
Openbare Lichamen	Verantwoordelijk voor de toekenning van adressen Caribisch Nederland (vooralsnog geen postcodes)

3 Inventarisatie

3.1 Inleiding

Dit hoofdstuk geeft de resultaten van de inventarisatie uit de deskresearch en de interviews met belanghebbenden. In paragraaf 3.2 wordt de Universal Post Union (UPU - Wereldpostunie) beschouwd. In paragraaf 3.3 wordt een verdieping gegeven op het postcodes stelsel in Europees Nederland. Paragrafen 3.4 t/m 3.9 geven een weerslag van de interviews al dan niet aangevuld met informatie uit deskresearch.

3.2 Universal Post Union (UPU) - Wereldpostunie

De Wereldpostunie (Universal Postal Union, UPU) is een internationale organisatie (sinds 1874) en onderdeel van de Verenigde Naties. De Wereldpostunie coördineert het internationale postbeleid van de lidstaten en heeft 192 deelnemers. Het mondiale postnetwerk is gebaseerd op beslissingen die worden genomen door de overlegorganen van de UPU. De UPU is georganiseerd rond vier organen:

1. The Congress
2. The Council of administration
3. The Postal Operations Council
4. The International Bureau

De UPU vervult verschillende rollen waaronder advisering, bemiddelaar, verbinder en biedt landen ook technische ondersteuning. De UPU stelt de internationale regels vast voor postuitwisseling tussen landen en adviseert onder andere over duurzaamheid, internationale handel, standaarden voor adressen en standaarden voor postcodes en postcodesystemen. De UPU heeft een catalogus van standaarden waarin alle relevante standaarden zijn opgenomen. Een grote hoeveelheid kennis en kunde is beschikbaar over post, postcodes en adressering. In de handleiding "Addressing and Postcode Manual" uitgebracht door de UPU wordt het nut en noodzaak van adressen en postcodes uitgebreid beschreven inclusief verschillende adres- en postcode systemen toegelicht en verschillende implementatieoverwegingen. Vanuit de UPU loopt een specifiek programma (2020-2025) voor het Caribisch gebied waar Aruba, Curaçao en Sint Maarten in participeren. Een ander voorbeeld is kennis en kunde over postdiensten bij rampen en crisissituaties.

In 2011 is in de beantwoording op Kamervragen gemeld dat door de staatssecretaris van het ministerie van Economische Zaken, Landbouw en Innovatie (dit ministerie bestaat niet meer in deze vorm) een verzoek is gedaan om Caribisch Nederland toe te voegen aan het internationale code systeem (ISO) en bij de UPU bekend te maken. In 2012 is door de staatssecretaris bevestigd dat Caribisch Nederland is toegevoegd onder de vermelding "Caribbean part of Netherlands". Op de website van UPU is Caribisch Nederland te vinden onder "member country" Netherlands. Doorklikkend is zichtbaar dat de "designated operator" op de website geen actuele weergave geeft.

Member countries

Any member country of the United Nations may become a member of the UPU.

Any non-member country of the United Nations may become a UPU member provided that its request is approved by at least two-thirds of the member countries of the UPU. The UPU has now 192 member countries.

Union expenses are financed jointly by the member countries, through a contribution class system. Upon admission to the Union, new member countries are free to choose one of ten contribution classes ranging from one to 50 units. An additional contribution class of one-half unit is reserved for the least developed countries.

Netherlands	
Official name	Netherlands
ISO Code 3166/Alpha-2	NL
Date of entry into UPU	01.07.1875
Contribution units	15
Designated operator	PostNL
	→ Search for a postcode

[Caribbean part of Netherlands \(Bonaire, Sint Eustatius and Saba\) \(BQ\)](#)

All countries (192) ▾

Sort by: [Alphabetical AZ](#) ▾

Netherlands	01.07.1875	15	III	–	NL
– Caribbean Netherlands (municipalities of Bonaire Saba and Sint Eustatius)					BQ

Member countries

Any member country of the United Nations may become a member of the UPU.

Any non-member country of the United Nations may become a UPU member provided that its request is approved by at least two-thirds of the member countries of the UPU. The UPU has now 192 member countries.

Union expenses are financed jointly by the member countries, through a contribution class system. Upon admission to the Union, new member countries are free to choose one of ten contribution classes ranging from one to 50 units. An additional contribution class of one-half unit is reserved for the least developed countries.

Caribbean part of Netherlands (Bonaire, Sint Eustatius and Saba)	
Official name	Caribbean part of Netherlands (Bonaire, Sint Eustatius and Saba)
ISO Code 3166/Alpha-2	BQ
Designated operator	Nieuwe Post Nederlandse Antillen

[Netherlands \(NL\)](#)

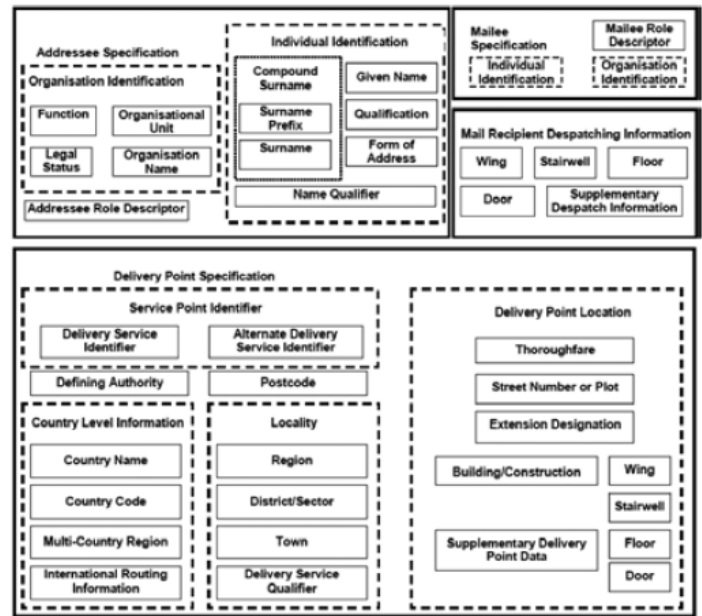
Naast de vier organen zijn er "restricted unions". Deze unies vallen onder artikel 9 van de UPU constitutie en hebben een belangrijke rol in het coördineren en faciliteren van de postdiensten op regionaal niveau. In totaal zijn er 19 "restricted unions" die het grootste deel van de wereld afdekken. Landen die aangesloten zijn bij een "restricted union" mogen onderling afspraken maken zolang deze niet strijdig zijn met de overige UPU Acts. Als land mag je lid zijn van één of meerdere restricted unions. Zowel Nederland als Caribisch Nederland zijn lid van de "restricted union" Caribbean Postal Union (CPU). Nederland is daarnaast lid van de "European Conference of Postal and Telecommunications Administrations" (CEPT) en van de "Association of European Public Postal Operators (POSTEUROP)". Aruba staat vermeld als lid van de "Postal Union of the Americas, Spain and Portugal" (PUASP). Voor Curacao en Sint Maarten is niet bekend of zij bij een union zijn aangesloten.

3.2.1 UPU en Internationale adressering

Zoals aangegeven in paragraaf 2.2 wordt een postcode bijna altijd gebruikt in combinatie met een adres. De UPU heeft voor adressering twee standaarden opgesteld. De standaard UPU S42 richt zich op adrescomponenten en -formaten. UPU S53 bevat postadresseringsgegevens voor 192 lidstaten waarbij deze standaard zich specifiek richt op de Universal POST*CODE® DataBase. Het fungeert als een uitgebreide wereldwijde postcode-database, waardoor nauwkeurige postcodes kunnen worden toegewezen aan specifieke locaties.

Een veel gemaakte verwijzing voor landcode is naar de ISO-3166 landen tabel. De ISO 3166-1-norm is het eerste deel van ISO 3166 en legt alle landen van de wereld vast met unieke tweeletterige landcodes (alpha-2), drieletterige landcodes (alpha-3) en driecijferige landcodes (numeric-3). De definitie van "land" kan ook geografisch bepaald zijn. Hierdoor is Caribisch Nederland ook als zelfstandig "land" in ISO-3166-1 opgenomen (code BQ)⁷ [55].

De 3166-2 norm is een zogenaamde geo-code. Hiermee kunnen gebieden nader worden geduid. De BES-eilanden komen voor als geografische eenheid van Nederland (NL-BQ1, NL-BQ2, NL-BQ3) en als geografische eenheid van Caribisch Nederland (BQ-BO, BQ-SA, BQ-SE)



S42 elements

ISO 3166-1

LAND	VLAG	ISO 3166-1 2-letter (alpha-2)	ISO 3166-1 3-letter (alpha-3)	ISO 3166-1 Nummer (numeric-3)
Nederland		NL	NLD	528
Caribisch Nederland		BQ	BES	535
Aruba		AW	ABW	533
Curaçao		CW	CUW	531
Sint Maarten		SX	SXM	534

ISO 3166-2

Code	Naam	Categorie
NL-DR	Drenthe	provincie
NL-FL	Flevoland	provincie
NL-FR	Friesland	provincie
NL-GE	Gelderland	provincie
NL-GR	Groningen	provincie
NL-LI	Limburg	provincie
NL-NB	Noord-Brabant	provincie
NL-NH	Noord-Holland	provincie
NL-OV	Overijssel	provincie
NL-UT	Utrecht	provincie
NL-ZE	Zeeland	provincie
NL-ZH	Zuid-Holland	provincie
NL-BQ1	Bonaire	bijzondere gemeente

⁷ <https://www.iso.org/obp/ui/#iso:code:3166:BQ>

NL-BQ2	Saba	bijzondere gemeente
NL-BQ3	Sint Eustatius	bijzondere gemeente
NL-AW	Aruba	land
NL-CW	Curaçao	land
NL-SX	Sint Maarten	land
BQ-BO	Bonaire	bijzondere gemeente
BQ-SA	Saba	bijzondere gemeente
BQ-SE	Sint Eustatius	bijzondere gemeente

Ieder land heeft zelf de vrijheid om de ISO-3166 landcode wel of niet te gebruiken in het postadres. Volgens de UPU zijn er een zeer beperkt aantal landen die daadwerkelijk de ISO-3166 code gebruiken in de adressering⁸ [28]. De UPU S10 is een standaard voor het toekennen van een code (13 karakters) ten behoeve van tracking en tracing. De code bestaat uit vier elementen:

1. Two-letter service indicator
2. Eight-digit serial number
3. Single check digit
4. Two-letter iso country code identifying the issuing postal administration's country

Het vierde element gebruiken om de daadwerkelijke postaanbieder te identificeren is lastig vanwege de verdere liberalisering van de postmarkt waardoor er meerdere aanbieders in één land zijn. UPU heeft ervoor gekozen om voor ieder land één aanbieder (designated postal service) aan te wijzen die het beheer voert over alle elementen binnen de S10 standaard⁹ [29,30].

3.3 Postcode stelsel Europees Nederland

In paragraaf 2.3 is een beknopt overzicht gegeven van de postdienst en postcodes in Europees Nederland. In Europees Nederland worden de belangrijkste juridische kaders voor de activiteiten van PostNL gesteld door de Postwet 2009, het Postbesluit 2009 en de Postregeling 2009. Deze bevatten onder meer de vereisten die verbonden zijn aan de Universele Postdienst (UPD). In Europees Nederland is PostNL aangewezen als uitvoerder van de UPD.

Een eerste studie naar de invoering van postcodes in Nederland begon in 1970 met de invoering van de FBA-code. Deze code, bestaande uit vier cijfers, werd gebruikt door bedrijven die gebruik maakten van Frankering bij abonnement (vandaar de afkorting) en die de post gesorteerd aanboden. De FBA-code werd niet ingezet voor het gewone publiek, maar de mensen kenden de eigen FBA-code natuurlijk wel, de code stond immers op veel ontvangen poststukken. Sommigen schreven de FBA-code op hun brieven, denkend dat dat door het postbedrijf op prijs werd gesteld.

⁸

<https://www.upu.int/UPU/media/upu/documents/PostCode/General-Addressing-Issues.pdf>

⁹

[https://en.wikipedia.org/wiki/S10_\(UPU_standard\)](https://en.wikipedia.org/wiki/S10_(UPU_standard))

https://en.wikipedia.org/wiki/List_of_postal_entities

In 1977 werd de FBA-code vervangen door de definitieve postcode, bestaande uit vier cijfers (niet gelijk aan de cijfers van de FBA-code) en twee letters. In 1978 werd het gewone publiek aangemoedigd om de postcode te gebruiken. Er werd een postcodeboek verspreid waarin men van elk adres de bijbehorende postcode kon opzoeken. Bij UPU is door PostNL (als universele postdienst) voor Nederland een referentie opgenomen over de structuur van de Europees Nederlandse postcode. Deze is inmiddels wel wat gedateerd maar inhoudelijk nog juist.

In Europees Nederland bestaat een postcode uit een alfanumerieke indeling:

- cijfers,
- 2 letters,
- met spaties tussen de cijfers en hoofdletters voor de letters.
- Voorbeeld "1234 AB"

De cijfers en letters hebben specifieke betekenis zoals weergegeven in de UPU referentie:

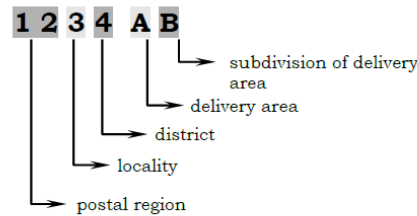
Netherlands

Postcode

Postcode type and position

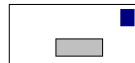
6 alphanumeric characters (4 digits and 2 letters, with a space between the digits and the letters) to the left of the locality name.

Coding method



Position of the address on the envelope

Centred



Alignment of address lines

Left-aligned



Address format

In localities with fewer than 15,000 inhabitants, the 3rd and 4th digits represent the locality. A space shall be printed between the numerical part of the postcode and the alphabetical part. Two spaces shall be printed between the alphabetical part of the postcode and the locality name. The alphabetical part of the postcode shall be printed in capital letters.

Home delivery:

Dr. Anna de Groot
Drieslag 5-1
6832 AM ARNHEM
NETHERLANDS

addressee
street + premise
postcode + locality name
country

Mevr. B. de Jong-Bosch
Humanoid Enterprise b.v.
Afdeling 4B
Gebouw Westpoint Kamer 8 II
2e Hugo de Grootstraat 81-83
1052 MA AMSTERDAM
NETHERLANDS

addresse
organization name
organization's unit
building's name + door number
street + premise
postcode + locality name
country

P.O Box delivery:

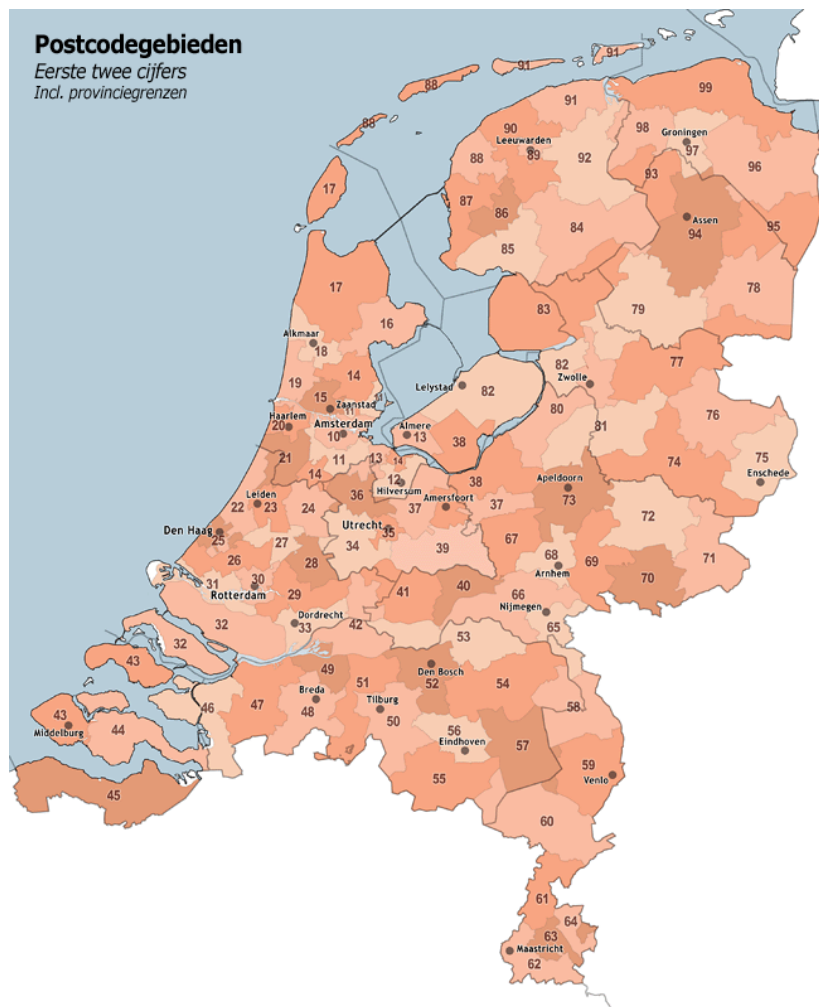
Mr. Jan Jansen
Postbus 278
6880 AC OOSTERBEEK
NETHERLANDS

addressee
P.O box number
postcode + locality name
country

Territories and countries subdivisions

Territories	ISO 3166-1 Alpha 3 code
Aruba	ABW
Curaçao	CUW
Dutch Carribean (Bonaire, Saba and Saint Eustatius)	BES
Saint Martin (Dutch part)	SXM

De combinatie van postcode en huisnummer is uniek. In beginsel is voor adressering van post dus niet vereist dat de plaatsnaam of de straatnaam worden vermeld, al is dit wel zo makkelijk voor de postbezorgers. Deze eigenschap is bijzonder: lang niet alle postcodestelsels zijn zo gedetailleerd als het Nederlandse. In veel andere landen (bijvoorbeeld België, Frankrijk en Zwitserland) geeft een postcode alleen maar een stad of stadsdeel aan. In combinatie met het huisnummer, heeft het postcode systeem van Nederland daarmee een hoge mate van granulariteit. Volgend overzicht geeft een beeld van de verdeling over Europees Nederland.



Veel postcodes zijn nog ongebruikt, dit voor eventuele uitbreiding van dorpen of steden. Door de opzet van de codering heeft PostNL te kennen gegeven dat bepaalde reeksen "vol" aan het lopen zijn. De postcodereeks start bij 1000. Er zijn geen postcodes die starten met een 0. De alfanumerieke codering staat dit wel toe maar PostNL heeft hier in het verleden vanwege technische redenen niet voor gekozen.

De postcode reeks bevat een aantal bijzonderheden. De laagste nummers binnen een plaatsnaam betreffen bij grotere plaatsen de postbussen. Zo bestaat de reeks 1000 tot en met 1009 in Amsterdam uit de postbussen in het hoofdkantoor. Postcodes die op een 0 eindigen betreffen bijna altijd postbussen. Deze zijn niet apart aangegeven in deze lijst, wel bij grote steden waar de hele serie 00-09 uit postbussen

bestaat. Uitzonderingen hierop zijn: de postcode 1060, die aan een aantal straten in Osdorp is toegekend en de postcodes 7610 en 7910, die aan een aantal straten in Almelo en Nieuweroord zijn toegekend. De lettercombinaties 'SS', 'SD' en 'SA' worden niet gebruikt vanwege hun associaties met Nazi-Duitsland.

PostNL biedt rond postcodes ook een aantal dataservices. Zo is er een postcode naar adres zoek functie (en vice versa). Ook wordt een postcodetabel aangeboden (abonnement) in bestandsvorm en via online koppeling.

3.4 Flamingo Express Dutch Caribbean (FXDC Post)

Flamingo Express Dutch Caribbean (FXDC Post) is voor Caribisch Nederland de Universele postdienst (UPD). FXDC Post heeft op ieder eiland een fysieke locatie en biedt verschillende diensten aan waaronder:

- Letter mail; briefpost
- Parcels up to 20 kg; pakketpost
- Post office box; Lokale postbus bij kantoor FXDC
- Express mail
- Direct mail
- Change of adress; 3 maanden de post doorsturen naar ander adres
- Postzegels

Op de website van de UPU is Dutch Carribean opgenomen als onderdeel van Nederland. De actualiteit op de website van UPU is niet op alle plekken bijgewerkt. FXDC heeft wel een zogenoemd compendium bij UPU gedeponereerd voor brieven en voor pakketten.

Dutch Carribean

Bonaire, Saba and Saint Eustatius (public bodies of the Netherlands)

Information

As from 10 October 2010, the Netherlands Antilles has ceased to exist as a separate entity. Curaçao and Sint Maarten (Dutch part) are now independent countries within the Kingdom of the Netherlands. The remaining islands, Bonaire, Saint Eustatius and Saba, have become public bodies as part of the Netherlands under the name "Dutch Caribbean".

For the "Universal POST*CODE* Database" the "ANT" (previous Netherlands Antilles) data set is split into 3 new datasets named according to the ISO code 3166-1 alpha-3:

- "SXM" for Sint Maarten (Dutch part),
- "CUW" for Curaçao,
- "BES" for Bonaire, Saint Eustatius and Saba.

Contact

Flamingo Express Dutch Caribbean N.V. (NPNA) is the designated postal operator for the Dutch Caribbean and Curaçao.

Website

<http://www.npostna.com/index.php>
<http://flamingo-express-dutchcaribbean.com/>

☑ 05/2014

© www.upu.int

Op de website van de Rijksdienst Caribisch Nederland is het volgende opgenomen voor adressering¹⁰:

The screenshot shows a webpage from the Rijksdienst Caribisch Nederland. The page title is 'Post | Economie & Klimaat | Rijksdienst Caribisch Nederland'. The URL is 'https://www.rijksdienstcn.com/economie-klimaat/post'. The page content includes:

- Post**: De minister van Economische Zaken is beleidsverantwoordelijk voor een goede postdienst. De toezichthouder Autoriteit Consument en Markt ACM ziet toe op de naleving van de eisen die worden gesteld aan de kwaliteit van de postdienst in Caribisch Nederland. De [Wet Post BES](#) vormt de kaders.
- Met ingang van 1 januari 2014 heeft de Minister van Economische Zaken, conform de beschikking van 17 oktober 2013, voor een periode van 10 jaar de concessie voor postdiensten in Caribisch Nederland verleend aan Flamingo Communications N.V.
- Postbezorging**: Hoe moet ik post voor Caribisch Nederland adresseren? U schrijft op:
 - Naam
 - Adres (straatnaam + nr / postbus + nr)
 - ext. plaatsnaam (en/of wijk)
 - EILANDSNAAM (te weten Bonaire, Saba of Sint Eustatius)
 - DUTCH CARIBBEAN
- NB In Caribisch Nederland bestaan geen postcodes. Voor het ontvangen van te bezorgen briefpost aan een huis- of kantooradres moet u over een brievenbus beschikken. Ook moet de brievenbus aan [de regels](#) voldoen.
- Deel deze pagina**: Includes social media sharing icons for X, Facebook, and LinkedIn.

The footer of the page contains the text: 'Samen verder bouwen aan de toekomst van Caribisch Nederland', 'Service', and 'Over deze site'.

Het Indigo Blue rapport geeft vanuit het perspectief van FXDC een goed beeld van de uitdagingen. FXDC ziet voordelen voor het invoeren van postcodes enerzijds voor het gebruik bij e-commerce activiteiten en anderzijds om flexibeler te zijn met capaciteit. De afhankelijkheid van lokale kennis en ervaring van medewerkers over wijken en straten in de uitvoering kan met postcodes verminderd worden. Die lokale kennis is cruciaal omdat adressen bijvoorbeeld niet volledig worden opgeschreven of er zijn huizen met hetzelfde huisnummer in één straat. In dat laatste geval wordt de post eerst gesorteerd op straat/huisnummer en daarna op achternaam. De huidige postsortering en postbezorging op Bonaire is verdeeld naar wijk/straat/nummer. In Bonaire wordt gewerkt met vijf wijken:

- i. Rincon / Nort salina
- ii. Playa
- iii. Nikiboko / Sabana
- iv. Belnem
- v. Antriol pariba i pabou.

De postsortering voor Caribisch Nederland is momenteel een handmatig proces. Postcodes kunnen gezien worden als een eerste stap in een automatiseringsproces.

FXDC stelt voor de invoering van postcodes een aantal randvoorwaarden:

- Een eenduidige adressenregistratie
 - In één straat kan drie keer hetzelfde huisnummer voorkomen
 - Adres en huisnummers zijn niet eenduidig

¹⁰ <https://www.rijksdienstcn.com/economie-klimaat/post>

- Mensen die zijn verhuisd en hun adres niet hebben doorgegeven; iemand anders woont op jouw woonadres.
- Voldoende brievenbussen bij de huizen
 - Een aangedragen alternatief is te werken met centrale brievenbussen op bereikbare plekken. In een buitengebied (kunuku) zijn straten niet altijd even toegankelijk. Een centraal brievenbussen punt waar de post bezorgd kan worden en waar mensen toch langs moeten zou een extra oplossing zijn.
- Het postcode systeem dient flexibel en veelzijdig te zijn
 - Bonaire blijft groeien, het systeem dient daarop berekend te zijn.

Voor de inrichting van postcodes is vanuit FXDC het volgende aangegeven:

- Voorstel om het postcode systeem op wijk en straat in te richten (eventueel ook op huisnummer). Hoe gedetailleerder hoe beter de ondersteuning.
 - Momenteel gebruiken burgers de code "BQ0000" als postcode.
 - Het hebben van één postcode per eiland heeft voor FXDC geen toegevoegde waarde. Eén postcode per eiland draagt alleen bij aan het automatiseringsproces van de post in Europees Nederland (postsortering).
- Advies is om FXDC te betrekken bij de vormgeving van postcodes en zo de lokale kennis en ervaring benutten van de mensen iedere dag met de postbezorging bezig zijn.

3.5 CBS Caribisch Nederland

Eén van de onderkende voordelen van postcodes is dat ze zijn in te zetten voor statistieken en het maken van vergelijkingen voor allerlei vormen van marktsegmentatie. In Europees Nederland wordt postcode voor allerlei doeleinden gebruikt om statistieken weer te geven [47,48]. Een zoekopdracht met postcode op de website van CBS levert in totaal 357 resultaten (44 resultaten afgelopen jaar). Cijfers over inwoners, particuliere huishoudens, energie, sociale zekerheid, arbeid, inkomen, woningen, economie en afstanden tot voorzieningen maken dat postcode een anoniem vergelijkingsinstrument is. Op Caribisch Nederland is dit momenteel niet mogelijk. Het CBS CN ervaart naast het niet kunnen opstellen van statistieken nog andere knelpunten waaronder:

- Uitdagingen bij enquêteren vanwege:
 - Straten niet altijd goed toegankelijk
 - Straatnamen / huisnummers / brievenbussen ontbreken of zijn niet eenduidig. Vooral Saba en Bonaire. Op Sint Eustatius is dit probleem veel minder aan de orde.
- Adressen zijn niet goed in kaart gebracht:
 - Belemmert het vinden van adressen en laten bezorgen van brieven
 - Straten worden nu op diverse manieren geschreven
 - CBS CN is samen met Directie Wonen (Ministerie van BZK) een nulmeting aan het doen via enquêtes over de woningmarkt (koopwoningen, sociale huur) en tellingen van huizen/panden. Project start op Bonaire. Het ontbreken van adressen en postcodes is hierbij een knelpunt.

Het CBS CN houdt nu zelf een bestand bij waarbij gebruik wordt gemaakt van gemeentecodes en buurtcodes. De gemeentecodes zijn gebaseerd op de gebruikte codes in de eilarentabel van de basisregistratie personen zoals deze in het bijbehorende logisch ontwerp BES zijn opgenomen¹¹ [61].

¹¹ <https://www.rvig.nl/logisch-ontwerp-bes>

- 3002 = Bonaire
- 3004 = Saba
- 3005 = Statia

De buurtcodes worden gebruikt voor verdere onderverdeling van wijken/buurtten.

Het CBS CN zou graag een centrale database zien waarbij straatnamen zijn geplot op de kaart. Een koppeling met de basisregistratie personen zou de kwaliteit aanzienlijk verhogen. Dit heeft raakvlakken met een basisregistratie adressen en gebouwen (BAG). CBS CN kan een bijdrage leveren met kennis en kunde naar adreskwaliteitonderzoek.

3.6 Directies Rijksoverheid

Directie Wonen (Ministerie van BZK); Directie Wonen verzorgt coördinatie van volkshuisvesting in CN. In samenwerking met Directies Ruimtelijke Ordening, Bouwen en Energie en het Rijksvastgoedbedrijf (RVB) is de beleidsagenda Volkshuisvesting en Ruimtelijke Ordening Caribisch Nederland in januari 2023 gepubliceerd¹² [50]. In de beleidsagenda staan 4 actielijnen die samen met de Openbare Lichamen worden ingezet:

1. Basis op orde
2. Woningvoorraad vergroten
3. Betaalbaarheid
4. Ruimtelijke Koers uitzetten

Maatregelen worden langs alle vier de actielijnen getroffen. Zoals in de paragraaf van het CBS CN opgenomen is adresregistratie en postcode een bron voor statistieken die kunnen bijdragen aan de actielijn basis op orde. Met de statistieken zijn ijkmomenten in te richten over de voortgang van de andere actielijnen. De volgende extra overwegingen bij het inrichten van postcodes zijn genoemd:

- Op Saba is het handig om de vier kernen (The Bottom, Windwardside, Zions Hill en St. Johns) in een beoogd postcodestelsel mee te nemen.
- Op Sint Eustatius is een groot hotel. Neem deze ook mee in de context van het postcodestelsel.
- Hou rekening met de toekomst door uitbreiding in het postcodestelsel open te houden.

Directie Digitale Samenleving (Ministerie van BZK); onderkent de problematiek rondom adressering en postcodes. Het introduceren van een postcodesysteem wordt gezien als een stap naar vol-/gelijkwaardigheid. Als randvoorwaarden voor de introductie van postcodes worden genoemd:

- Sluit aan waar mogelijk bij Europees Nederland om interoperabiliteit te vergroten maar postcodes in Europees Nederland dienen ongewijzigd te blijven. Ook dient het geen negatieve invloed op de postsortering tot gevolg te hebben.

Directie Ruimtelijke Ontwikkeling / Ruimtelijk Beleid (Ministerie van BZK): Vanuit deze directie wordt gewerkt aan een ruimtelijk ontwikkelingsprogramma Caribisch Nederland. De volgende overwegingen zijn gegeven bij het inrichten van postcodes:

12

<https://www.rijksoverheid.nl/documenten/rapporten/2023/01/26/beleidsagenda-volkshuisvesting-en-ruimtelijke-ordening-voor-caribisch-nederland>

- Maak een start met de BAG CN om de adresregistratie op orde te krijgen en koppel hier de postcode aan. Maak een duidelijk onderscheid tussen adres uit BAG CN en een woonadres in de persoonsregistratie of vestigingsadres in het handelsregister. Gebruik wel de adressen uit de persoonsregistraties (PIVA) om een eerste controle te doen op volledigheid en juistheid. Pas nadat de BAG CN inclusief postcodes is gevalideerd en operationeel is een automatische koppeling naar de persoonsregistratie opzetten. Hou rekening met juridische implicaties.
- Betrek PostNL in een adviserende rol bij het vormgeven van postcodes voor Caribisch Nederland.
- Postcode is in Europees Nederland als niet-authentiek gegeven opgenomen in de BAG en daarmee voor iedereen beschikbaar. Vanuit interoperabiliteit zo dicht mogelijk de Europees Nederlandse situatie benaderen.
- Bonaire is aan het groeien, hou met het postcodesysteem hier rekening mee.
- Neem alle drie de eilanden op gelijkwaardige wijze mee in de inrichting van het postcodesysteem.
- Bekijk ook andere postcodesystemen waaronder België.
 - Het postcodesysteem van België heeft een vrij lage granulariteit (1132 unieke postcodes) ten opzichte van Europees Nederland. Is ingesteld op provincie/gemeenteniveau. Het adres is in België de voornaamste locatiebepaler. De postcode is vooral voor postsortering van belang.

Ministerie van Economische Zaken en Klimaat: MinEZK is beleidsverantwoordelijk voor de postmarkt. ACM is toezichthouder. MinEZK heeft in het kader van een goede werking van de markt en kwalitatief hoogwaardige dienstverlening wel belang bij een goed werkend postcodesysteem maar hier gaat MinEZK verder niet over. Het systeem is eigendom van PostNL. Tussen de Staat der Nederlanden en PostNL is een convenant gesloten over het gebruik, de werkwijze en de toekenning van postcodes. Dit convenant is alleen geldig voor Europees Nederland (zie paragraaf 2.3). De volgende overwegingen:

- Het Indigo Blue rapport is in opdracht van MinEZK uitgevoerd. Neem dit rapport mee in de oplossingsrichtingen.
- Creëer draagvlak op het gebied van BAG en postcodes bij de openbare lichamen van Caribisch Nederland.
- Het moet verenigbaar zijn met de lokale systemen en capaciteit. Betrek FXDC en de openbare lichamen.
- De oplossing dient duurzaam te zijn in de zin dat de openbare lichamen het verder kunnen dragen. De verantwoordelijkheid voor onderhoud en beheer van een postcodesysteem dient structureel belegd te zijn.
- Hou rekening met de situatie dat er mensen/organisaties zijn die baat hebben bij het feit dat adressen niet goed zijn geregistreerd.
- Een voorlichtingscampagne voor burgers en bedrijven dat de postcodes eraan komen en hoe die te gebruiken is van cruciaal belang. Wacht niet te lang met het informeren van de burgers.

Ministerie van Defensie: Post voor Defensiemedewerkers in het buitenland worden verzonden via de Militaire Post Organisatie (MPO) ofwel de Netherlands Army Post Office (NAPO). Elk land (of eiland) heeft een NAPO nummer toegekend vanuit Defensie. Een Land kan meerdere NAPO nummers hebben. Als voorbeeld: Sint Maarten heeft een nummer voor de Marine, Koninklijke Marrechaussee (KMAR) en de Kustwacht. NAPO nummers zijn onafhankelijk van postcodes. De post/-pakketjes worden bezorgd via de centrale post kamer vanuit Utrecht, Nederland waar alles

centraal wordt verzameld en dan uitgezonden. Verder geen overwegingen voor de inrichting van postcodes op Caribisch Nederland.

Koninklijke Marrechaussee (KMAR): Vanuit KMAR geen actieve urgentie voor postcodes. Maken gebruik van NAPO nummers voor post. Wel urgentie bij een kentekenregister en het achterhalen van de eigenaar (straat en huisnummer). Sommige registraties (deels gebaseerd op Europees Nederlandse systemen) verplichten om een postcode in te vullen. Een quick win is om ieder eiland een eigen postcode te geven al dan niet uitgewerkt naar wijkcodes om verplichte velden in registratiesystemen te vullen.

Ministerie van Justitie en Veiligheid / Politie Caribisch Nederland: De meeste politiemedewerkers kennen het eiland en weten waar ze moeten zijn. Als je niet bekend bent met het eiland, is een politiefunctie zeker uitdagend. Het komt voor dat kostbare tijd verloren gaat bij een oproep. Een centrale actuele adresregistratie gekoppeld aan geografische plaatsbepaling ten behoeve van navigatie/GPS is momenteel niet beschikbaar. Postcodes zouden van toegevoegde waarde zijn in combinatie met een centrale adresregistratie. Dit laatste hangt ook samen met goede aanduiding van straten en nummers. Toegankelijke wegen zijn daarbij natuurlijk ook nodig.

3.7 **Uitvoeringsorganisaties Rijksoverheid**

Ministerie van Financiën – Belastingdienst Caribisch Nederland: De Belastingdienst CN moet bepaalde brieven verplicht met FXDC sturen. Een eenduidige adresregistratie wordt als een uitdaging gezien. In Bonaire is een straat die wel op 50 manieren geschreven wordt. De Belastingdienst heeft zelf twee adressentabellen gemaakt (één met speciale tekens en één zonder speciale tekens). Eigenlijk moet er ook een gemaakt worden in het Papiaments. De huidige tabellen zijn in het Nederlands. De straatnamen zijn gekoppeld aan een "bario" (wijk). Als je een huis gaat kopen kan het geval zijn dat het adres niet bestaat. De burger moet zelf het initiatief nemen om het adres te legitimeren. Het gebruiken van postcodes is een stap in het verbeteren van de adreskwaliteit. De Belastingdienst CN hoopt dat MijnOverheid Berichtenbox ondersteunend gaat worden om de uitdagingen rond postbezorging weg te nemen. De volgende overwegingen voor postcodes zijn aangedragen:

- Werk vanuit kleine stapjes naar een volledig postcode systeem. Als voorbeeld voor de structuur: Eiland -> bario (wijk) -> straatnaam. Eventueel zelfs huisnummer meenemen.
- Hou rekening met een uitdagend proces omdat er mensen/organisaties zijn die baat hebben bij een niet eenduidige adresregistratie.
- Hou rekening met de situatie dat het kan leiden tot correcties op straatnamen en huisnummers. Dit heeft gevolgen voor de uitvoeringscapaciteit en brengt kosten met zich mee.
- Richt de processen goed in waaronder ook handhaving, borging van de datakwaliteit.
- Maak de oplossing verenigbaar met het systeem van PostNL. Betrek naast PostNL ook FXDC en de openbare lichamen bij de oplossing.
- Breng de benodigde kennis samen en ondersteun het met geografische informatie systemen (GIS) en kaartmateriaal.
- De oplossingsrichting en organisatie los van politieke belangen inrichten.

Ministerie van BZK – Rijksdienst voor Identiteitsgegevens (RvIG): De Directie Digitale Overheid van het Ministerie van BZK is de beleidsdirectie en RvIG is de uitvoeringsorganisatie met betrekking tot identiteitsgegevens. RvIG is onder andere verantwoordelijk voor het beheer van deze gegevens en de uitwisseling ervan. Zo

beheert RvIG de PIVA-Verstrekkingvoorziening (PIVA-V) waarin een kopie van de persoonsgegevens van Caribisch Nederland is opgeslagen. RvIG verstrekt deze persoonsgegevens aan geautoriseerde overheidsinstanties zowel in Europees- als in Caribisch Nederland. Verder is RvIG verantwoordelijk voor het beheer en de uitgifte van Burgerservicenummers (BSN) aan gemeenten, de invoering van BSN in Caribisch Nederland en verantwoordelijk voor de kwaliteit van het paspoort en de Nederlandse identiteitskaart en de procedures voor aanvraag en uitgifte van deze documenten. Net als de Europees Nederlandse gemeenten is elk eiland in het Caribisch deel van het Koninkrijk, verantwoordelijk (bronhouder) voor de eigen bevolkingsadministratie. In Europees Nederland wordt de Basisregistratie Personen (BRP) gebruikt. In het Caribisch deel van het Koninkrijk heeft ieder eiland een basisadministratie persoonsgegevens. Per eiland is er een basisadministratie persoonsgegevens waar net als in de Basisregistratie Personen in Nederland, gegevens vastgelegd worden op een persoonslijst. Het IT-systeem waarin deze administraties worden bijgehouden heet PIVA waarbij de naam nog een overblijfsel is uit het verleden (Persoonsinformatievoorziening Nederlandse Antillen en Aruba). De datastructuur in opgenomen in het logisch ontwerp BES [61] en is gebaseerd op de BRP maar wijkt op sommige onderdelen af afhankelijk van de lokale situatie. Zo is er in het ontwerp geen directe koppeling naar een centrale adressenregistratie want een basisregistratie adressen is niet aanwezig. De volgende overwegingen voor postcodes zijn aangedragen:

- In de basisadministratie persoonsgegevens BES wordt ook het woonadres vastgelegd. Als er postcodes worden geïmplementeerd in Caribisch Nederland, dan dient dit (uiteindelijk) ook voor de basisadministratie persoonsgegevens BES overwogen te worden.
- De basisadministratie persoonsgegevens BES wordt gebruikt door verschillende overheidspartijen. Postcodes toevoegen zou hoge toegevoegde waarde hebben zodat de afnemers het ook kunnen toepassen en de juiste informatie tot hun beschikking hebben.
- Dit betekent wel dat op technisch gebied een wijziging moet plaatsvinden. Maar ook op wetgevingsgebied is er een proces die doorlopen moet worden. Daarvoor is het nodig om het Logisch Ontwerp BES aan te passen (een ministeriële regeling onder de Wet Basisadministraties persoonsgegevens BES). Voor dit type aanpassingen, die enige maanden in beslag nemen, zijn vaste verandermomenten afgesproken.
- In ieder geval heeft de implementatie van de postcodes (uiteindelijk) gevolgen voor de basisadministraties persoonsgegevens BES.

3.8 Openbare lichamen

Openbaar Lichaam Bonaire (OLB): Het ontbreken van postcodes is niet de grootste uitdaging. OLB heeft niet noodzakelijkerwijs een postcode nodig om te weten waar men is. Het ontbreken van eenduidige adressen is belangrijker. Vanuit OLB wordt gewerkt met een onderscheid op wijk/buurt niveau. De grenzen van de wijken zijn niet altijd duidelijk wat het werk uitdagend maakt. Geografische informatie rond adressen ontbreekt maar is wel wenselijk. Postcodes zouden wel handig zijn om te hebben. Het niet hebben van postcodes is meer een uitdaging voor particulieren en bedrijven. De volgende overwegingen voor postcodes zijn aangedragen:

- Een centrale adresregistratie heeft vanuit OLB prioriteit.
- Overweeg om buurtcodes op te nemen in het postcodestelsel. Buurtcodes zijn een verdeling van Bonaire in verschillende buurten. Buurtcodes kunnen een basis vormen voor de indeling van de postcodes. Buurtcodes sluiten aan op die van CBS CN. Buurtcodes sluiten niet aan op de wijkverdeling van FXDC. Dat is meer op wijk niveau. Postcodes (EUNL) komt niet overeen met de

indeling van buurtcodes die wij hebben. Een postcode voor Bonaire of twee (één voor Kralendijk en één voor Rincon).

- Postcodes zouden toegevoegde waarde hebben voor het invullen van formulieren op websites maar OLB is nog niet zover met digitalisering.
- Adressen en huisnummers worden vanuit OLB vastgelegd. De verantwoordelijkheid voor toekenning van postcodes bij het OLB neerleggen en niet een derde.

Openbaar Lichaam Sint Eustatius (OLE): Sint Eustatius (Statia) is een klein eiland met een klein bevolkingsaantal (3.000 mensen) maar wel met oog op groei in de toekomst. Een groot deel van de producten en diensten worden geïmporteerd. Het is niet makkelijk om mee te doen met de internationale markt. Weinig bedrijven vestigen zich op Statia. Postcodes hebben een grote toegevoegde waarde voor de bedrijven op de eilanden. Een postcodesysteem kan helpen met meer structuur krijgen op het gebied van infrastructuur. Sint Eustatius valt in een orkaan/vulkaan gebied dus een overzicht van de wijken gekoppeld aan postcode/-BAG kan positief bijdragen tijdens rampenbestrijding. Belangrijk om te benadrukken dat de postcode vormgeving niet complex hoeft te zijn. Statia is nog niet zo ver op het gebied van digitalisering. Dit geeft ook de kans om digitalisering van scratch goed te doen. De volgende overwegingen voor postcodes zijn aangedragen:

- Probeer implementaties waar mogelijk te koppelen zoals adresregistratie en postcode.
- Werk expliciet een voorstel uit voor de koppeling met PIVA.
- Reserveer nummers voor toekomstige groei.
- Overweeg het detailniveau van postcodes: In principe zou één postcode genoeg zijn voor zowel Saba als Statia. Is het nodig om bijvoorbeeld postcodes te koppelen aan wijken en buurten? Eventueel is Sint Eustatius in te delen aan de hand van 3 wijken (White wall, road behind the mountain, centrum).
- Betrek OLE actief bij de inrichting van het postcodesysteem.
- Laat OLE de communicatie naar burgers verzorgen (radio, facebook, website, krant). Maak gebruik van een gezamenlijke balie waar onder meer voorlichting over postcodes wordt gegeven.

Openbaar Lichaam Saba (OLB): Veel burgers hebben geen brievenbussen, huisnummers, en adressen zijn niet eenduidig vastgelegd. Dit is een uitdaging en functioneert momenteel niet optimaal waardoor post soms te laat aankomt. Ook al zijn de adressen niet eenduidig, de burgers weten elkaar te vinden. Iedereen kent elkaar op Saba of kent de verschillende families, dus iedereen weet elkaar wel te vinden. Soms komt je post terecht bij een familielid als de postbezorger jouw huis niet kan vinden. Mensen zijn niet afhankelijk van het feit dat de adressen niet eenduidig zijn. Op individueel niveau wordt geen toegevoegde waarde van postcodes gezien. Vanuit een breder perspectief wel voor postbezorging, import en export, invullen van (internationale) formulieren waar een postcode wordt vereist en om Saba internationaal op de kaart zetten. De volgende overwegingen voor postcodes zijn aangedragen:

- Eén postcode zou waarschijnlijk genoeg zijn voor Saba om te kunnen functioneren.
- Het is belangrijk om de lokale context mee te nemen in de oplossing.
- Postcodes zijn niet een prioriteit voor burgers.
- Straatnamen zijn niet eenduidig en huisnummers ontbreken bij veel huizen. Het zou niet optimaal zijn om daar nu postcodes aan te koppelen.
- Een beter zicht op de hoeveelheid huizen/woningen is gewenst. Soms zijn de huizen niet geregistreerd en soms juist dubbel geregistreerd.

3.9 Bedrijven

Kamer van Koophandel Sint Eustatius: Er worden veel goederen geïmporteerd. Het ontbreken van postcodes is een belemmering voor het inkopen van producten en services van buiten het eiland. De Kamer van Koophandel registreert nu alle adressen die worden aangedragen. De volgende overwegingen voor postcodes zijn aangedragen:

- Eén postcode per eiland zou al een grote verbetering zijn zowel voor Statia als voor Saba waardoor bedrijven internationaal beter kunnen handelen.
- Neem de lokale context mee in de ontwikkeling van het postcodesysteem.
- Er zijn gebieden waar meer gedetailleerde postcodes mogelijk zijn maar onderzoek goed de toegevoegde waarde want de eilanden zijn klein.
- Onlangs zijn huisnummers geïntroduceerd maar nog niet alle burgers zijn daar bewust van. Zet hier voor postcodes ook acties op.

Bedrijf: Het ontbreken van postcodes is een belemmering voor bedrijven waardoor kansen worden gemist. Soms moeten bedrijven een account in de US of Europees Nederland aanmaken om in het internationale verkeer deel te nemen. Het belemmert e-commerce activiteiten ook voor de jongere generatie die wil ondernemen. Het heeft een relatie met financiële instellingen (banken) en een gebrek aan afspraken van internationale bedrijven hiermee waardoor het niet mogelijk is om online transacties te doen met lokale rekeningen. Het hebben van postcodes kan de BES eilanden op de kaart zetten en zorgt voor aansluiting op de verdere digitalisering.

Op een klein eiland weet iedereen elkaar wel te vinden maar het zou beter zijn om een meer gestructureerd systeem te hebben om bijvoorbeeld tijdige postbezorging te faciliteren. De volgende overwegingen voor postcodes zijn aangedragen:

- Een postcode systeem is zeer gewenst in directe relatie met een goed adresregister.
- Een postcode systeem draagt bij aan het gevoel van gelijkwaardigheid met Europees Nederland.
- De toegevoegde waarde van postcodes ligt in:
 - Internationaal meedoen waaronder E-commerce
 - Postbezorging wordt kwalitatief beter (verzending en ontvangen)
 - Biedt extra kansen voor diensten van financiële instellingen
- Eén nummer per eiland zou al voldoende kunnen zijn bijvoorbeeld 9730 BI (Bonaire) 9740 BI (Statia) 9750 BI (Saba). BI = BES Islands of BE = BES eilanden.

4 Analyse (bevindingen - aanbevelingen) en ontwerp

4.1 Inleiding

Dit hoofdstuk omvat resultaten van de analyse (bevindingen en aanbevelingen) in paragraaf 4.2. In paragrafen 4.3 tot en met 4.5 worden de analyseresultaten gedeeld van respectievelijk Bonaire, Sint Eustatius en Saba in relatie tot geografische indeling van wijken, buurten en straten. In paragraaf 4.6 worden drie ontwerpvarianten voor het postcodesysteem besproken inclusief voor- en nadelen. Paragraaf 4.6 sluit af met een eindadvies.

4.2 Analyse (bevindingen en aanbevelingen)

De vorige hoofdstukken bevestigen het beeld dat postcodes van toegevoegde waarde zijn voor Caribisch Nederland. Nuances worden gemaakt over de inrichting van het postcodesysteem waarbij vooral de mate van detail (granulariteit; eiland, wijk/buurt, straat) onderwerp van gesprek is. Die nuances komen voort uit het feit dat niet altijd de toepassing van postcodes in de volle breedte wordt beschouwd. Een stakeholder als het CBS CN kijkt op een andere manier naar het gebruik van postcodes dan een individueel bedrijf of een individuele burger. De inventarisatie had nog veel meer interviews met diverse stakeholders kunnen bevatten maar geconcludeerd is dat hier geen extra informatie uit voort zou komen met als resultaat een significant andere richting of inrichting.

Uit de inventarisatie zijn een aantal algemene bevindingen te benoemen die apart de moeite waar zijn om te vermelden:

- Het toekennen van postcodes in Caribisch Nederland draagt in positieve zin bij aan een gevoel van meer gelijkwaardigheid van burgers en bedrijven tussen Caribisch- en Europees Nederland. Een quote uit de interviews luidde:
 - *"We do not feel equal to the European Netherlands in this regard. The quality of our lives, and the aspirations and future of our youth, business community and people in general, are of no less importance than European Dutch citizens"*
- Postcodes dragen positief bij aan het verbeteren van de postdienstketen. Postcodes helpen in het beter sorteren van brieven voor de verschillende eilanden. Postcodes minimaliseren de onduidelijkheid van de bestemmingen van de postpakketten. Bovendien dragen postcodes bij aan verduurzaming door vermindering van het terugsturen van brieven die op de verkeerde bestemming of eiland werden bezorgd. Een quote uit de interviews illustreert dit duidelijk:
 - *"Ik heb hier een aantal brieven die bestemd waren voor Saba en St. Eustatius die terug zijn gestuurd hier naar Bonaire"*.
- Het toekennen van postcodes bevordert de participatie aan de internationale markt. Postcodes spelen een belangrijke rol voor bedrijven (en burgers) om mee te doen met de internationale markt oftewel E-commerce.
- Postcodes spelen een belangrijke rol in de internationale erkenning van Caribisch Nederland. Door de BES-eilanden op de internationale kaart te plaatsen wordt het gevoel van eenheid versterkt. Dit punt is in lijn met wat UPU benadrukt dat postcode een "country's unity" kan versterken.

Algemene bevinding is dat een goede adresregistratie een randvoorwaarde is om een postcodesysteem in te voeren. Parallel tijdens dit onderzoek heeft Bureau Berenschot een onderzoek uitgevoerd naar de "adreskwaliteit Caribisch Nederland". De resultaten uit dat onderzoek bevestigen de behoefte aan een centrale adresregistratie en geeft

een groeimodel om uiteindelijk naar een centrale adressen- en gebouwenregistratie (BAG) voor Caribisch Nederland toe te werken. Inmiddels is een eerste aanzet gestart om tot een centrale adresregistratie te komen inclusief een geografische referentie op de kaart. Aanbevolen wordt om de ontwikkeling van het postcodesysteem vanuit deze context nader in te richten gebruikmakend van de voorstellen in dit rapport.

Uit de inventarisatie zijn nog een aantal noemenswaardige bevindingen naar voren gekomen die het vermelden waard zijn.

- De getoonde informatie over Caribisch Nederland op de website van de UPU is niet op alle plekken actueel. Aanbevolen wordt om deze te actualiseren.
- De adresstandaard voor Caribisch Nederland is niet bij UPU vastgelegd. In paragraaf 3.4 wordt de adresseringstandaard op de website van de Rijksdienst CN aangegeven. Stel deze vast en meld deze officieel bij de UPU op dezelfde wijze als PostNL dat heeft gedaan (zie paragraaf 3.3).
- Een grote hoeveelheid kennis en kunde is beschikbaar over post, postcodes en adressering bij het UPU. Aanbevolen wordt om hier actief gebruik van te maken.
 - Vanuit de UPU loopt een specifiek programma (2020-2025) voor het Caribisch gebied waar Aruba, Curaçao en Sint Maarten in participeren maar waar Caribisch Nederland niet aan deelneemt.
 - Een ander voorbeeld is kennis en kunde bij de UPU over postdiensten bij rampen en crisissituaties.
 - Actieve betrokkenheid vanuit Caribisch Nederland bij de restricted union "Caribbean Postal Union" kan leiden tot extra inzichten.
- Geconstateerd is dat de wijze waarop Caribisch Nederland en de eilanden zijn opgenomen in de ISO3166 landen lijst tot verwarring kan leiden (zie paragraaf 4.2). Aanbevolen wordt om in adressering voor Caribisch Nederland deze code niet te gebruiken. Dit advies wordt door de UPU ondersteund.
- Een verplicht sub-element voor het aanmaken van een track/trace code is een twee cijferige country code. FXDC Post heeft conform de daar ingediende documentatie bij UPU gekozen voor de combinatie BQ op basis van de registratie in ISO3166-1. Kanttekening hierbij is dat indien in de toekomst gewerkt gaat worden met een eiland specifiek kenmerk de huidige ISO coderingen niet uitkomen. In de 3166-1 zijn Bonaire, Sint Eustatius en Saba als één eenheid opgenomen maar niet onder de naam Caribisch Nederland. In de 3166-2 zijn de individuele eilanden twee keer vermeld Bonaire, Sint Eustatius en Saba respectievelijk als NL-BQ1, NL-BQ2 en NL-BQ3 én als BQ-BO, BQ-SE en BQ-SA. Deze laatste kunnen weer tot verwarring leiden want in de ISO3166-1 is BO=Bolivia SE=Zweden en SA=Saoedi-Arabië. Een advies is om deze aan te passen naar bijvoorbeeld BU Bonaire (Bonairu), SU Saba (alternatief UQ - unspoiled queen) en EU voor Sint Eustatius (alternatief EI).
- In Europees Nederland zijn er meer dan 800 postbuslocaties, en bij de locaties zijn er meerdere postbussen beschikbaar. In Caribisch Nederland, bij het hoofdkantoor van FXDC op Bonaire, worden vergelijkbare faciliteiten aangeboden onder de naam "PO-boxen," die dezelfde voordelen bieden, zoals afzonderlijke postontvangst, anonimiteit, eerdere beschikbaarheid van post en flexibele ophaaltijden. Deze dienst is vergelijkbaar met die van de postbussen in Europees Nederland. Vanwege het gebrek aan brievenbussen in meerdere gebieden op de eilanden, de ontoegankelijkheid van bepaalde straten en niet eenduidige adressen, met name in gebieden waar mensen in een buitengebied (kunuku) [46] wonen, is het zinvol om te overwegen om postbussen te plaatsen op specifieke plekken. Dit zou de bezorging van poststukken kunnen bevorderen en de problemen verminderen die worden veroorzaakt door genoemde knelpunten. Een postbus is een individueel

postadres dat losstaat van je woon- of kantooradres. Een postbus bestaat doorgaans uit een postbuslocatie, een postbusnummer en een postbus houder. Het hebben van een postbus biedt diverse voordelen:

- Afzonderlijke Postontvangst: met een postbus kan post apart ontvangen, wat handig is als je je privé- en zakelijke correspondentie gescheiden wilt houden.
- Anonimiteit: Het gebruik van een postbus biedt een zekere mate van anonimiteit, omdat je echte fysieke adres niet wordt onthuld aan afzenders van post.
- Eerder Beschikbare Post: Post in een postbus is doorgaans eerder beschikbaar in vergelijking met post die naar een regulier adres wordt gestuurd. Bovendien kun je je post ophalen op tijden die jou het beste uitkomen, binnen de openingstijden van het postbuscentrum.
- Meldingen: Veel postbusaanbieders bieden een meldingsservice die je waarschuwt wanneer er nieuwe post is ontvangen. Dit is handig om op de hoogte te blijven van je post.

4.3 Analyse Bonaire

Een nadere analyse is uitgevoerd op basis van twee bronbestanden aangeleverd door Openbaar Lichaam Bonaire (2023) en het CBS CN (2022). De analyse op het bronbestand van OLB levert de volgende resultaten:

- 6 wijken, 23 buurten (waarvan 2 in 2 wijken voorkomen),
- Totaal 816 unieke straten (sommige straten lopen door verschillende wijken/buurten)
- 10.650 unieke adressen (= wijk, straat, buurt en huisnummer)
- Hoogste # huisnummers per straat = 194
- 107 straten met 1 huisnummer

Het bestand van CBS CN levert de volgende resultaten:

- 6 wijken, 22 buurten,
- Totaal 671 unieke straten (sommige straten lopen door verschillende wijken/buurten)
- 8.278 unieke adressen (= wijk, straat, buurt en huisnummer)
- Hoogste # huisnummers per straat = 184
- 94 straten met 1 huisnummer

De onderlinge resultaten tussen OLB en CBS CN wijken iets van elkaar af maar geven gezamenlijk een goed beeld van de omvang.

4.4 Analyse Sint Eustatius

Een nadere analyse is uitgevoerd op basis van een bronbestand uit 2016 van het Openbaar Lichaam Sint Eustatius (OLE). Dit bestand levert het volgende resultaat:

- 207 unieke straatnamen
- Overige gegevens nader te bepalen

4.5 Analyse Saba

Een nadere analyse is uitgevoerd op basis van één bronbestand uit 2022 van het Openbaar Lichaam Saba (OLS). Dit bestand levert de volgende resultaten:

- 4 gemeentedelen,
- Totaal 85 unieke straten
- 1.336 unieke adressen
- Hoogste # huisnummers per straat = 108
- 2 straten met 1 huisnummer

4.6 Ontwerpvoorstel

Op basis van de bevindingen, inventarisatie en analyse zijn criteria te definiëren op basis waarvan het ontwerp van een nieuw postcodesysteem gebaseerd kan worden. De volgende overwegingen zijn te maken:

- Postcodestelsel dient voor alle eilanden op Caribisch Nederland toepasbaar te zijn;
- Eiland dient identificeerbaar te zijn op basis van de postcode. De minimale variant is één postcode per eiland;
- Internationaal kijkend is een postcode waarbij straat (naast eiland en eventueel gemeente/wijk/buurt) als hoogste granulariteit wordt gebruikt het meest voorkomend.
- Postcodestelsel dient flexibel te zijn en berekend op groei.

In het kader van comply or explain is het een overweging om Caribisch Nederland in hetzelfde postcodesysteem als Europees Nederland te positioneren. Zoals aangegeven in paragraaf 3.3 is de codering gekoppeld aan de regionale indeling in Europees Nederland. Dit resulteert in het feit dat alle combinaties van twee startcijfers al zijn vergeven. In afstemming met PostNL zijn twee varianten verkend binnen het bestaande postcode stelsel.

4.6.1 Variant 1: 919X_XX variant (de negen variant)

In deze variant wordt de volgende postcodereeks gereserveerd: 9191 tm 9199. Hiermee is de reeks van 9191 AA t/m 9199 ZZ beschikbaar voor Caribisch Nederland. In totaal 5428 combinaties (8x26x26). Deze reeks wordt door PostNL "geblokkeerd" in de systemen voor Europees Nederland. Daarmee wordt geborgd dat deze niet door PostNL in Europees Nederland alsnog uitgegeven of bewerkt kunnen worden.

Voordelen variant 1:

- Biedt voldoende combinaties; kan klein beginnen en uitbouwen.
- Het beheer kan door één of meerdere autoriteit(en) op de BES-eilanden uitgevoerd worden.
- Draagt bij aan gevoel van gelijkwaardigheid met Europees Nederland.
- Interoperabiliteit met Europees Nederland is geborgd. Heeft voordelen in relatie tot hergebruik systemen Europees Nederland, gegevensuitwisseling en e-commerce toepassingen.

Nadelen variant 1:

- Heeft ingrijpende consequenties voor de IT-systemen van PostNL; andere partijen in de markt zullen zeer waarschijnlijk meegenomen moeten worden. Wat speelt is dat deze postcode in de sortering naar de BES-eilanden gerouteerd moeten worden en niet (binnen Europees Nederland) onbestelbaar retour moeten gaan.
- Weinig flexibiliteit in de nummerreeks om zowel Caribisch Nederland, de individuele eilanden en apart wijk/buurt te identificeren.
- Vereist forse investering bij PostNL.

Een vraag die nog openstaat is wat het gebruik van een "NL" postcode betekent voor de stromen vanuit het buitenland naar de BES-eilanden. Ook de effecten voor de pakkettenstroom dient nog vanuit PostNL nader bekeken te worden.

Het is echter duidelijk dat de consequenties voor de IT-systemen van PostNL ingrijpend zijn; en dat andere partijen in de markt hier goed in meegenomen moeten worden.

4.6.2 *Variant 2: 0000_0999 variant (de nul variant)*

In deze variant wordt de postcodereeks gereserveerd die start met een 0 inclusief alle lettercombinaties. Dit levert $1000 \cdot 26 \cdot 26 = 676.000$ combinaties op. Uiteraard kan een deel van de reeks gekozen worden omdat de beschikbare combinaties meer dan ruim voldoende zijn. Zoals in paragraaf 3.3 aangegeven bestaan in Europees Nederland geen postcodes die starten met een 0. Door PostNL is in het verleden hiervoor gekozen om te voorkomen dat IT-systemen die het totaal van de eerste vier cijfers als een numerieke waarde zien de eerste nullen niet herkennen (0001 wordt dan 1). Ervaring leert dat de meeste IT-systemen de eerste vier cijfers valideren tegen een referentietabel (de postcodetabel) waarbij regelmatig ook de validatie op vier cijfers is opgenomen. Hiernaast is in de officiële definitie door PostNL én in het logisch ontwerp van de basisregistratie adressen en gebouwen opgenomen dat de postcode een alfanumeriek veld is van zes karakters waarvan vier cijfers en twee letters. Hiermee ligt er een basis om deze variant als een serieuze optie mee te wegen.

Voordelen variant 2:

- Biedt meer dan voldoende combinaties; kan klein beginnen en uitbouwen.
- Het beheer kan door een of meerdere autoriteit(en) op de BES-eilanden uitgevoerd worden.
- Interoperabiliteit met Europees Nederland is geborgd. Heeft voordelen in relatie tot hergebruik systemen Europees Nederland, gegevensuitwisseling (bijvoorbeeld een koppeling met PIVA, Handelsregister of Kadaster) en e-commerce toepassingen.
- Is duidelijk te onderscheiden van Europees Nederland.
- Heeft ten opzichte van variant 1 vele malen minder ingrijpende consequenties voor de IT-systemen van PostNL.
- Draagt bij aan gevoel van gelijkwaardigheid met Europees Nederland.
- Biedt veel flexibiliteit in de nummerreeks om zowel Caribisch Nederland als geheel, de individuele eilanden én gemeentedelen/wijk/buurt apart te identificeren.

Nadelen variant 2:

- Mogelijk dat sommige IT-systemen hier niet op berekend zijn. Dit betekent wel dat deze IT-systemen niet voldoen aan de standaard en daarmee de verantwoordelijkheid zijn van de eigenaren van de betreffende IT-systemen.

4.6.3 *Variant 3: Caribisch Nederland stelsel*

In deze variant wordt een compleet nieuw stelsel bedacht voor Caribisch Nederland.

Voordelen variant 3:

- Kan naar eigen inzicht opgesteld worden.
- Is duidelijk te onderscheiden van Europees Nederland.

Nadelen variant 3:

- Moet naar eigen inzicht opgesteld worden. Biedt extra uitdagingen in afstemming tussen de eilanden. Het advies van UPU is dat waar mogelijk gebruik gemaakt dient te worden van bestaand systeem.
- Grotere implementatie-inspanning nodig dan variant 1 en 2.
- Interoperabiliteit met Europees Nederland is niet geborgd. Heeft grote nadelen in relatie tot hergebruik systemen Europees Nederland, gegevensuitwisseling en bestaande e-commerce toepassingen.
- Draagt minder bij aan gevoel van gelijkwaardigheid met Europees Nederland

4.6.4

Eindadvies

Het gebruik van postcodes en systeemstructuren die verenigbaar zijn met die in Europees Nederland vereenvoudigt niet alleen de systeemkoppelingen, maar draagt ook bij aan de doeltreffendheid en efficiëntie van overheidsdiensten en gegevensuitwisseling in Caribisch Nederland. Het gebruik van niet-passende postcodestructuren kan daarentegen aanzienlijke uitdagingen met zich meebrengen bij het koppelen van systemen en het verwerken van gegevens in Europese Nederlandse systemen. Gegeven de voor- en nadelen van de drie varianten is het volgende advies geformuleerd:

Het advies is om variant 2 nader uit te werken samen met de betrokken stakeholders waaronder PostNL, FXDC Post, Ministerie van BZK, Ministerie van EZK en de Openbare Lichamen.

5 Roadmap voor implementatie

5.1 Inleiding

In annex 4 en 6 van het addressing and postcode manual van de UPU [24] wordt een volledige aanpak beschreven hoe te komen tot adressen en postcodes. Deze aanpak is de belangrijkste leidraad voor dit hoofdstuk. De aanpak vanuit UPU is niet in alle details uitgewerkt, daarvoor wordt verwezen naar het UPU rapport. Wel is de aanpak aangevuld met inzichten uit de inventarisatie en analyses. De aanpak is in twee fases opgeknipt. In paragraaf 5.2 wordt fase 1: voorbereiding toegelicht. In paragraaf 5.3 wordt fase 2: actieplan en implementatie besproken.

5.2 Fase 1: Voorbereiding

Verkenning

De voorbereiding start met een verkenningfase. In deze verkenningfase worden de scope van de opdracht, de belanghebbenden en de gewenste resultaten nader beschouwd. Voorliggend adviesrapport is daar het resultaat van. Om het verder te brengen dient een organisatie ingericht te worden.

Organisatie en governance

Een van de eerste stappen voor de introductie van postcodes is het oprichten van een projectbureau dat zowel Caribische als Europese Nederlandse leden omvat. Het oprichten van dit projectbureau wordt ook sterk aanbevolen op basis van het onderzoek naar de "kwaliteit van postverlening in Caribisch Nederland". Het projectbureau zal naast een implementatie-coördinator (projectleider) aangevuld moeten worden met een communicatiemedewerker, een juridisch expert en een technisch onderlegd persoon met kennis van databases en geografische informatiesystemen.

De juridische impact van het invoeren van postcodes zal invloed hebben met name op de toevoeging van postcodes in wetten en regelgeving. Een omgevingsanalyse dient uitgevoerd te worden om de juridische impact te bepalen van de postcodes. Enkele voorbeelden van wetten en regelgeving die relevant zijn om te verkennen:

1. Wet educatie en beroepsonderwijs BES
2. Wet basisadministraties persoonsgegevens BES en onderliggende regelgeving

De verantwoordelijkheden en taken van PostNL wat betreft de postdienst en ook het toekennen van de Postcodes voor Nederland is in een convenant opgenomen. Dit convenant zal aangescherpt moeten worden voor de situatie in Caribisch Nederland.

Wijzigen in registers op Caribisch Nederland. In het rapport van directie wonen "Rapport Haalbaarheid Nulmeting Volkshuisvesting Caribisch Nederland" wordt een overzicht gepresenteerd van registers die gebruikt maken van adressen, bijvoorbeeld Water Verbruik Register, Energiegebruik en PagaBon Register, PIVA Register. Voor al deze registers is het toevoegen van postcodes mogelijk van toegevoegde waarde.

Het implementeren van postcode zal invloed hebben op verschillende systemen. Bij de implementatie van de postcode zal naast de ontwikkeling of keuze van een postcodedatabase er impact zijn op bestaande systemen. Naast de juridische zal een technische impactanalyse plaats moeten vinden.

Geadviseerd wordt om aan te sluiten bij de projectorganisatie zoals deze voor de centrale adresregistratie Caribisch Nederland wordt opgezet. De toekenning van postcodes kan meelopen in dit project. Naast het projectbureau is het voorstel om een werkgroep (of adviesraad of klankbordgroep) te formeren. Aanbevolen wordt om daar belanghebbenden van de volgende organisaties in op te nemen:

- Vertegenwoordiger(s) van Openbare Lichamen Bonaire, Sint Eustatius en Saba verantwoordelijk voor adresregistratie.
- Vertegenwoordiger van FXDC Post. De concessiehouder van postdienstverlening voor Caribisch Nederland om ervoor te zorgen dat de postcodes de operationele behoeften ondersteunen.
- Vertegenwoordiger van PostNL om de planning en toewijzing van de nummerreeksen voor postcodes voor Caribisch Nederland te coördineren en af te stemmen. Dit garandeert een soepele samenwerking tussen Europees Nederland en Caribisch Nederland op het gebied van postcodes.
- Vertegenwoordiger van CBS CN die al jaren ervaring heeft met het uitrollen van statistiek onderzoeken op de eiland (met name het indeling van de eilanden).
- Andere relevante partijen die over het hoofd zijn gezien die een positieve bijdragen kunnen hebben tot de vormgeving van de postcodes (Kadaster, beleidsmedewerkers BZK / EZK, RvIG, burgervertegenwoordiging).

Deze werkgroep brengt inzichten en expertise in om bij het implementeren van de postcode weloverwogen beslissingen te nemen.

Naast het inrichten van de organisatie is het van belang om de governance van het traject scherp te maken. Wie beslist waarover wanneer? Door de stappen in Fase 2 te bekijken wordt scherper waarover beslissingen genomen moeten worden. Het rapport van de UPU geeft aan dat de introductie van postcodes meer een beleidsmatige uitdaging is dan een technische uitdaging. Relevante besluitvorming voor de implementatie van postcodes moet worden vastgelegd. Het is belangrijk dat zowel Caribische als Europees Nederlandse stakeholders de benodigde besluitvorming aan hun eigen zijde realiseren voor het uitvoeren van de werkzaamheden.

5.3 **Fase 2: Actieplan en implementatie**

Het actieplan is opgebouwd uit zeven modules waarbij module zeven de daadwerkelijke implementatie betreft.

Module 1: Geografische opdeling - criteria

In deze module wordt informatie verzameld en geanalyseerd om te komen tot criteria en uitgangspunten waar een postcode systeem aan dient te voldoen. Dit adviesrapport geeft voldoende handvatten om dit vast te stellen. Aan het eind van deze module worden deze criteria vastgelegd en bekrachtigd door de werkgroep (of een stuurgroep).

Module 2: Postcodesysteem keuze

In deze module wordt het ontwerp van het postcodesysteem verder uitgewerkt. Hierbij wordt rekening gehouden met de criteria zoals deze in module 1 zijn opgesteld. In deze module worden ook de beheerprocessen uitgewerkt (wie doet wat). Deze Module eindigt met een weloverwogen keuze voor het te implementeren postcodesysteem.

Module 3: Ontwerp en realiseer postcodedatabase

In deze module wordt het ontwerp van de postcodedatabase definitief gemaakt en wordt de applicatie gerealiseerd. Hierbij wordt uiteraard gebruik gemaakt van een geografisch informatie systeem zodat de postcodes ook op een kaart ingetekend kunnen worden al dan niet gekoppeld aan een adres. In deze fase wordt de applicatie getest en wordt het postcode systeem gevuld met data. De resultaten worden voor testdoeleinden gedeeld (automatische koppeling en/of andere leveringen) binnen het postbedrijf en onder grote afnemers. Het testen resulteert in verfijning van de postcodedatabase.

Module 4: Impact op de postdienstverlener

In deze module worden de processen van de postdienstverlener(s) aangescherpt indien nodig. De administratieve organisatie van het postverwerkingsproces wordt volledig ingeregeld.

Module 5: Communicatie en training invoering postcodes

In deze module wordt op basis van een communicatieplan alle verschillende belanghebbenden op de hoogte gebracht van het nieuwe postcodestelsel. Burgers, bedrijven, overheidsorganisaties en alle postdienstverleners ontvangen informatie en worden indien nodig getraind.

Module 6/7: Planning en implementatie

Deze module loopt parallel aan alle andere modules en organiseert (plan, uitvoering, monitoring) alle activiteiten die in de verschillende modules moeten plaatsvinden. Binnen het overall plan wordt een apart communicatieplan opgesteld. Indien een goede infrastructuur al bestaat kan een postcodesysteem binnen één jaar worden neergezet van initiële beslissing tot volledige implementatie (inclusief database, organisatie, communicatie en postcode distributie).

Bijlage A: Samenvatting

Postcodes voor Caribisch Nederland is een onderwerp dat al sinds 2010 politieke aandacht heeft. Desondanks zijn postcodes tot op de dag van vandaag niet beschikbaar. De staatssecretaris Binnenlandse Zaken en Koninkrijksrelaties heeft postcodes opgenomen als thema voor de taskforce Caribisch Nederland in het bestuursakkoord van 2022 met het Openbaar Lichaam Saba. Het onderwerp is onder de regie gekomen van het "Project registraties & voorzieningen digitale overheid Caribisch Nederland" binnen het programma "Versterken digitale samenleving in het Caribisch deel van het Koninkrijk". Dit alles onder spoor 5 van de werkgenda Waardengedreven Digitaliseren.

Uit interviews met belanghebbenden komt naar voor dat postcodes niet alleen voor postbezorging waarde hebben. Dit wordt ondersteund door de analyses van de Universal Postal Union (UPU = Wereldpostunie). De belangrijkste argumenten zijn:

- Het toekennen van postcodes in Caribisch Nederland draagt in positieve zin bij aan een gevoel van meer gelijkwaardigheid van burgers en bedrijven tussen Caribisch- en Europees Nederland. Een quote uit de interviews luidde:
 - *"We do not feel equal to the European Netherlands in this regard. The quality of our lives, and the aspirations and future of our youth, business community and people in general, are of no less importance than European Dutch citizens"*
- Postcodes dragen positief bij aan het verbeteren van de postdienstketen. Postcodes helpen in het beter sorteren van brieven voor de verschillende eilanden. Postcodes minimaliseren de onduidelijkheid van de bestemmingen van de postpakketten. Bovendien dragen postcodes bij aan verduurzaming door vermindering van het terugsturen van brieven die op de verkeerde bestemming of eiland werden bezorgd. Een quote uit de interviews illustreert dit duidelijk:
 - *"Ik heb hier een aantal brieven die bestemd waren voor Saba en St. Eustatius die terug zijn gestuurd hier naar Bonaire"*.
- Het toekennen van postcodes bevordert de participatie aan de internationale markt. Postcodes spelen een belangrijke rol voor bedrijven (en burgers) om mee te doen met de internationale markt oftewel E-commerce.
- Postcodes zijn in te zetten voor statistieken en vergelijkingen te maken voor allerlei vormen van marktsegmentatie.
- Postcodes spelen een belangrijke rol in de internationale erkenning van de BES-eilanden. Door de BES-eilanden op de internationale kaart te plaatsen wordt het gevoel van eenheid versterkt. Dit punt is in lijn met wat UPU benadrukt dat postcode een "country's unity" kan versterken.

Uiteindelijk is het niet de vraag of er postcodes moeten komen maar vooral hoe een postcodestelsel voor Caribisch Nederland eruit komt te zien en wat de beste implementatiestrategie is. De belangrijkste randvoorwaarden die uit het onderzoek en interviews hiervoor naar voren komen zijn:

- Hou rekening met de lokale context
- Betrek kennis en kunde zowel vanuit lokaal Caribisch Nederland als vanuit Europees Nederland en de UPU.
- Postcodes zijn onlosmakelijk met adressen verbonden waarbij een goede adreskwaliteit randvoorwaarde is.

Uit eerder onderzoek is de behoefte voor een centrale adresregistratie bevestigd en is een groeimodel voorgesteld om uiteindelijk naar een centrale adressen- en gebouwenregistratie voor Caribisch Nederland (BAG CN) toe te werken. Inmiddels is

een project gestart om tot een centrale adresregistratie te komen inclusief een geografische referentie op de kaart. Aanbevolen wordt om de ontwikkeling van het postcodesysteem vanuit deze context nader in te richten.

Drie varianten van postcodesystemen zijn nader bekeken. Twee varianten die binnen het Europees Nederlandse postcode stelsel vallen en één variant die daarbuiten valt. Samen met PostNL is een eerste verkenning gedaan. In het kader van het comply or explain beleid zijn er vele voordelen te benoemen om voor Caribisch Nederland dezelfde structuur van postcodes te hanteren als in Europees Nederland. Geadviseerd wordt om voor de "0-variant" te kiezen. Deze variant maakt gebruik van de reeks 0000XX-0999XX of een deel daarvan. In overleg met lokale stakeholders en inbreng van PostNL zal dit nader ingevuld moeten worden. Deze variant biedt alle ruimte om onderscheid te maken naar Caribisch Nederland, de individuele eilanden en deelgemeenten/wijken/buurtstraten/straten.

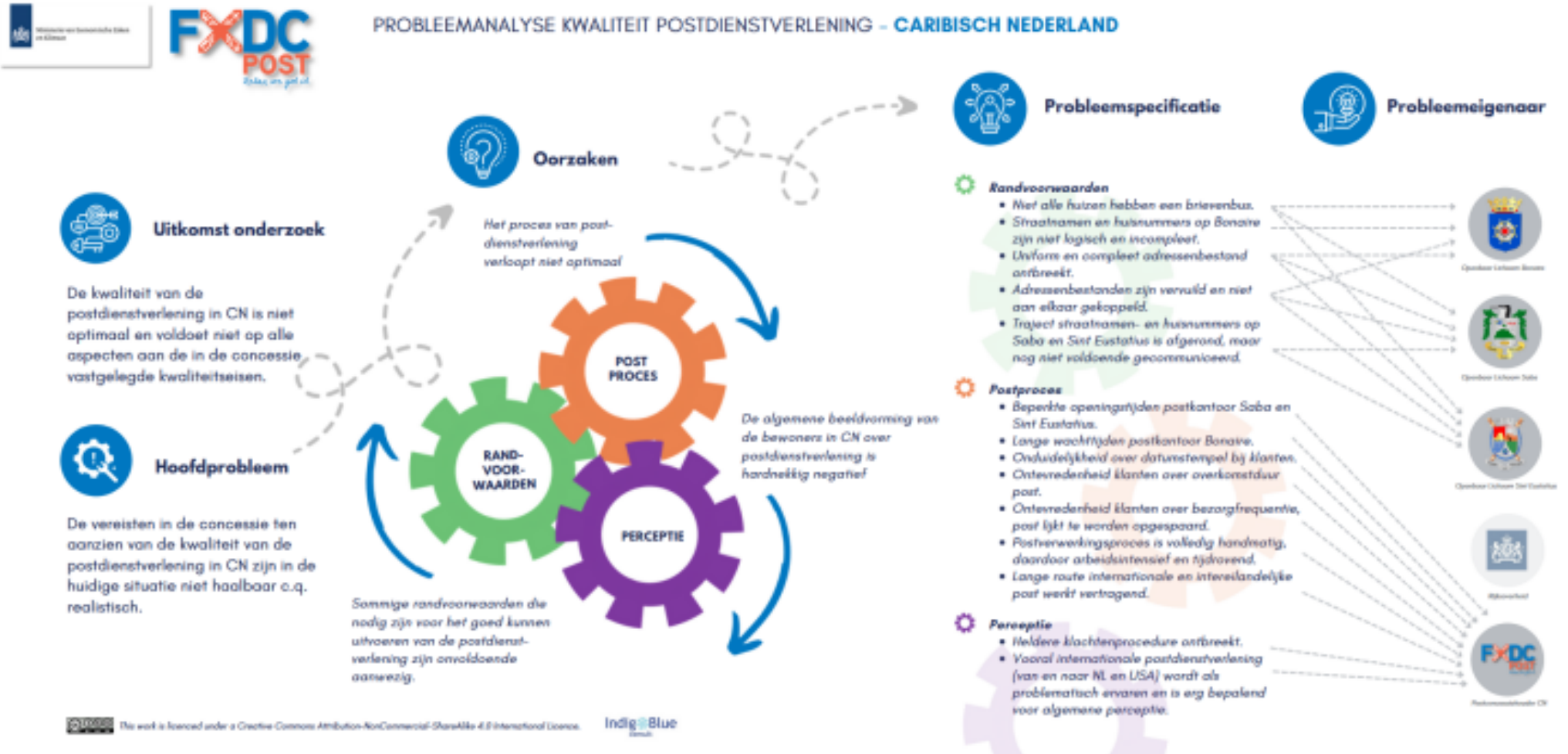
De roadmap wordt in twee fasen ingedeeld. Enerzijds de verkenning en anderzijds een actieplan om tot implementatie te komen. Tijdens de verkenning dient de projectorganisatie (werkgroep) ingericht te worden en is het van belang om de governance van het traject scherp te maken. Wie beslist waarover wanneer? De UPU stelt dat de introductie van postcodes meer een beleidsmatige uitdaging is dan een technische uitdaging. Het is belangrijk dat zowel Caribische als Europese stakeholders de benodigde besluitvorming aan hun eigen zijde realiseren voor het uitvoeren van de werkzaamheden. De UPU stelt dat met een goede infrastructuur een postcodesysteem binnen één jaar kan worden neergezet van initiële beslissing tot volledige implementatie (inclusief database, organisatie, communicatie en postcode distributie). In het project zal ook de impact op wet- en regelgeving beschouwd moeten worden.

In het adviesrapport zijn aanpalende adviezen opgenomen over onder meer de actualiteit van informatie bij de UPU en de ISO landen codering. De eindconclusie is om het postcode project vooral niet te groot te maken en goed te faseren. Het advies om postcode niet direct te koppelen aan de basisadministraties persoonsgegevens is daar een voorbeeld van. Begin eerst bij het goed neerzetten van het postcodesysteem (ontwerp en realisatie) gekoppeld aan een adresregister voor Caribisch Nederland. Implementeer stap voor stap het gebruik van postcodes in andere registraties.

Bijlage B: Referenties en brondocumenten

Losse bijlage

Bijlage C: Indigo Blue probleemanalyse



Bijlage D: Interviewlijst

Functie	Organisatie	EU NL/ CN
Programma manager CN	Digitale samenleving, BZK	EU NL
Projectmanager beleidsadviseur voor GEO- basisregistratie	Ruimtelijk beleid, BZK	EU NL
Senior beleidsmedewerker	Directie mededinging en consument, EZK.	EU NL
Lead Informatiemanager	Belastingdienst CN	CN
Head of statistics	CBS CN	CN
Beleidsmedewerker	Directie Wonen	EU NL
Beleidsmedewerker	Politie CN	CN
Directeur	FXDC	CN
Business operations	FXDC	CN
Directeur	Chamber of commerce Saba & Statia	CN
Beleidsmedewerker	Saba OL	CN
Manager infrastructuur & spatial planning	Saba OL	CN
Operational manager	SES NV Saba	CN
Informatiemanager	KMAR	CN
Directeur bedrijfsvoering en klanten loket	Statia OL	CN
Afdelingshoofd burgerzaken	Bonaire OL	CN
Kabinet secretaris	Bonaire OL	CN
Medewerker postbezorging	FXDC	CN
Medewerker	Defensie	CN
Beleidsadviseur	RVIG	EU NL
Jurist	Ruimtelijk ordening	EU NL
GIS officer	Postal code corporation	Trinidad and Tobago

Bijlage E: Interviewvragen

Introductie

Introductie en kennismaking

Huidige context

Wat zijn de uitdagingen rondom het niet hebben van postcodes?

Hoe verricht jullie nu jullie werk zonder postcodes?

Wat kunnen postcodes betekenen

Wat zou de toegevoegde waarde van het hebben postcodes kunnen zijn?

Hoe zouden de postcodes eruit kunnen zien?

Rollen en functies in de vormgeving

Welke rol zou de OL moeten spelen in de vormgeving van de postcodes?

Wie zou de postcodes moeten uitgeven/ toekennen?

*tijdens de gesprekken werden vervolgvragen gesteld waardoor deze vragen alleen als basis vragen werden gebruikt voor het interview.