

Utrecht: 7 december 2022

Betreft: Input Per Saldo internetconsultatie Wet passende eigen bijdrage  
huishoudelijke hulp  
Briefnr: 2022/JG/0005

Geachte heer/ mevrouw,

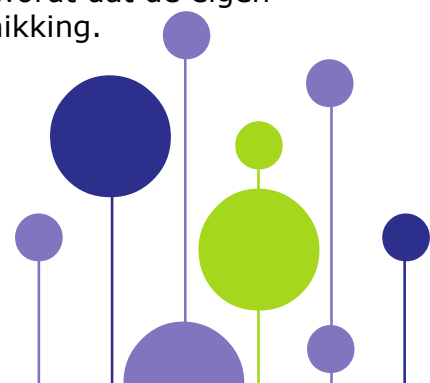
Via deze brief wil Per Saldo gebruik maken van de mogelijkheid om input te geven op de internetconsultatie Wet passende eigen bijdrage huishoudelijke hulp. Per Saldo is de vereniging van mensen met een persoonsgebonden budget (pgb). Wij maken ons enorme zorgen voor wat dit wetsvoorstel betekent voor onze achterban, mensen met een levenslange/ levensbrede beperking die hun ondersteuning regelen met een pgb. Wij zullen onze zorgen hieronder toelichten en de door jullie gestelde vragen beantwoorden.

*Vraag 1 van 3*

*Welke opmerkingen heeft u bij het Wetsvoorstel eigen bijdrage huishoudelijke hulp?*

1 Er wordt geen onderscheid gemaakt tussen mensen met een levenslange, levensbrede beperking en mensen die bijvoorbeeld door ouderdom (voorzienbare ontwikkeling) hh nodig hebben. Wij vinden dat de groep die te maken heeft met een levenslange/ levensbrede beperking uitgezonderd moet worden in dit wetsvoorstel. Deze groep heeft vaak op vele fronten te maken met hoge kosten en eigen bijdrage. Vaak hebben zij ook vanuit andere zorgwetten te maken met hoge eigen bijdrage. Voor hen zal de eigen bijdrage voor een hele lange periode zijn: levenslang. Dit is niet vergelijkbaar met een voorzienbare zorg door ouderdom. Hier zou je eventueel nog op kunnen anticiperen door een buffertje op te bouwen omdat je kan verwachten dat er ondersteuning in het huishouden nodig zal zijn op oudere leeftijd. **Advies doelgroep met een levenslange/ levensbrede beperking uitsluiten van dit wetsvoorstel!**

2 Onderscheid tussen naturazorg en pgb bij invoering start-/ stopknop. Pgb wordt niet meegenomen in start en pauzering eigen bijdrage. Aangegeven wordt dat de eigen bijdrage bij pgb gekoppeld is aan de ingangsdatum van de beschikking.



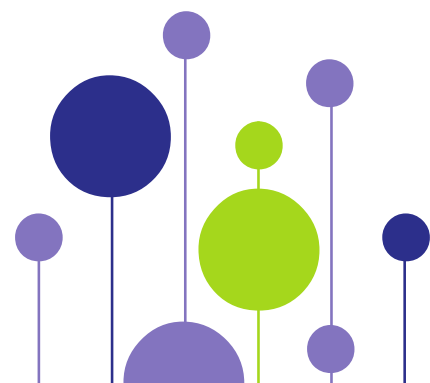
De eigen bijdrage stopt alleen op het moment dat het recht op het pgb zelf wordt stopgezet. De eigen bijdrage zou pas in mogen gaan op het moment dat de daadwerkelijke ondersteuning geleverd wordt en ook alleen als de ondersteuning geleverd wordt. Soms is het moeilijk een geschikte ondersteuner te vinden, de aanlooptijd tot de hulp daadwerkelijk ingezet wordt kan hierdoor lang zijn. Dan mag er nog geen eigen bijdrage gevraagd worden.

Daarnaast is het bij pgb alleen mogelijk om de daadwerkelijke ondersteuning (uren) te betalen (niet geleverde zorg mag dus nooit vanuit een pgb betaald worden, dit in tegenstelling tot naturazorg waar in de afspraken vaak een vast bedrag per week/ maand wordt afgesproken of resultaat gericht beschikt wordt). Het kan niet zo zijn dat mensen met een ondersteuningsvraag een enorme eigen bijdrage moeten betalen, zelfs over niet geleverde zorg. Door een koppeling te maken met het pgb 2.0 portaal, een systeem waar budgethouders hun administratie in doen, zal dit een duidelijk inzicht geven hoeveel hulp er is geleverd. Dit zou uitgangspunt moeten zijn van de eventuele verhoogde eigen bijdrage.

De gemeenten willen een verhoogde eigen bijdrage dan zullen ze ook de extra kosten moeten dragen die het met zich meebrengt om dit voor de gebruiker acceptabele en eerlijke wijze uit te voeren. De gebruiker wordt anders geconfronteerd met een oneigenlijke eigen bijdrage waar ze zelf in eerste instantie al niet voor kiezen. Als iemand bijvoorbeeld in ziekenhuis opgenomen moet worden/revalidatiecentrum of op vakantie gaat voor meerdere weken, ook dan moet het mogelijk zijn de eigen bijdrage stop te zetten. Sowieso mag er geen onderscheid worden gemaakt tussen mensen die hun ondersteuning regelen met een pgb of met zin! Ook hierbij geldt dat de verhoging niet mag gelden voor mensen met een levenslange/ levensbrede beperking.

**Advies om alleen een eigen bijdrage te heffen over de ondersteuning die daadwerkelijk wordt geleverd en ook de start-/stopknop voor pgb in te voeren. Door een koppeling met het pgb 2.0 portaal te maken, is dit wellicht mogelijk.**

3 De verhoogde eigen bijdragen begint bij 185% minimum (+/- €30.000) en je zit op een max eigen bijdrage rond de € 65.000. Deze drempel moet flink omhoog. Je pakt nu juist de groep die het aan alle fronten financieel zwaar hebben. De groep boven de €32.000 die geen recht heeft op toeslagen of andere financiële compensatieregelingen. Mensen die hard werken/ hard hebben gewerkt voor hun geld worden hierdoor weer getroffen terwijl de regering aan de andere kant oproept om mensen die parttime werken meer uren te laten werken om de problemen op de arbeidsmarkt te ontlasten.



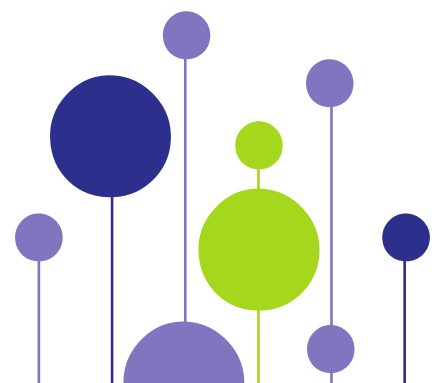
Bij dit wetsvoorstel zou iemand met een gezinsinkomen van €50.000 al op een eigen bijdrage van ongeveer €150 komen en bij 65.000 zit je al aan de top. Dit zijn nog niet de rijke mensen waar steeds over wordt gesproken. Dit raakt dus niet het doel van dit voorstel om mensen in grote villa's te ontmoedigen om gebruik te maken van de Wmo voorziening huishoudelijke hulp, de zogenaamde toestroom die steeds wordt benoemd. De drempel zou dus pas vanaf bijvoorbeeld vanaf 1,5/ 2x modaal in mogen gaan en dan langzaam aan opgebouwd worden. Dit hele voorstel werkt overigens zwart werken in de hand, want velen zullen hiervoor gaan kiezen. Ook de wijze van indexatie baart ons zorgen en zal mogelijk leiden tot een jaarlijkse herbeoordeling door het CAK. Dan zal op een gegeven moment ook gekeken moeten worden of het drempelinkomen ook niet weer naar boven vastgesteld moet worden. Ook hierbij geldt dat de verhoging niet mag gelden voor mensen met een levenslange/ levensbrede beperking.

**Advies om de drempel voor een hogere eigen bijdrage pas vanaf een veel hoger inkomen in te laten gaan en langzamer op te bouwen.**

4 Financiële draagkracht wordt getoetst door CAK. Hierdoor loop je het risico dat gemeenten aan de voorkant al gaan uitvragen en wellicht gaan 'gebruiken' als ontmoediging. Worden alle financiële lasten die mensen hebben wel op een juiste manier meegenomen. Voor mensen kan een vakantie heel belangrijk zijn en rijden in een veilige auto. Er mag niet gekeken worden naar normkosten waardoor mensen gedwongen worden een kleinere auto te rijden of niet meer op vakantie te kunnen of met uitjes mee te kunnen. Er zal rekening gehouden moeten worden met het bestedingspatroon die degene gewend is en niet naar wat men minimaal nodig heeft. Dit speelde ook toen een aantal gemeenten een inkomenstoets voor jeugdhulp hadden ingevoerd, waarbij met rekening hield met een besteding op minimumniveau.

Ook zal er gekeken moeten worden naar stapelkosten. Er zou een plafondbedrag (percentage) moeten komen voor de te heffen eigen bijdragen. Als men bijv. al een hoge eigen bijdrage betaald voor andere voorzieningen (Wlz, eigen risico ZVW, hulpmiddelen etc) dan ook een uitzondering maken en mensen geen verhoogde eigen bijdrage laten betalen maar het abonnementstarief behouden.

**Advies om bij de financiële draagkrachttoets de levensstandaard die voor de persoon geldt mee te wegen en een max eigen bijdrage (percentage) voor alle voorzieningen/ zorg aan te houden om stapeling van eigen bijdrage te voorkomen.**



*Vraag 2 van 3*

*Verwacht u dat het wetsvoorstel effect zal hebben op u of uw organisatie, en zo ja, op welke manier? Zijn er effecten van het wetsvoorstel die niet beschreven staan in de toelichting en zo ja, welke zijn dit?*

Dit wetsvoorstel zal een enorm effect hebben op onze achterban omdat deze mensen allemaal te maken hebben met een levenslange/ levensbrede beperking. Zij worden onevenredig hard geraakt voor de rest van hun leven. Deze groep zal uitgezonderd moeten worden voor dit wetsvoorstel (zie uitleg vraag 1, punt 1).

*Vraag 3 van 3*

*Welke suggesties en verbeteringen stelt u voor bij het Wetsvoorstel eigen bijdrage huishoudelijke hulp?*

**Advies 1** doelgroep met een levenslange/ levensbrede beperking uitsluiten van dit wetsvoorstel!

**Advies 2** om alleen een eigen bijdrage te heffen over de ondersteuning die daadwerkelijk wordt geleverd. Door een koppeling met het pgb portaal te maken, is dit wellicht mogelijk.

**Advies 3** om de inkomensdrempel voor een hogere eigen bijdrage pas vanaf een veel hoger inkomen in te laten gaan en langzamer op te bouwen dan in voorstel benoemd.

**Advies 4** om bij de financiële draagkrachttoets de levensstandaard die voor de persoon geldt mee te wegen en een max eigen bijdrage (percentage) voor alle voorzieningen/ zorg aan te houden om stapeling van eigen bijdrage te voorkomen.

Wij hopen dat bovenstaande punten overgenomen zullen worden. Mochten er nog vragen zijn naar aanleiding van onze input kunt u contact opnemen met Jacqueline Gomes [j.gomes@pgb.nl](mailto:j.gomes@pgb.nl)

Met vriendelijke groet,

Jacqueline Gomes  
Senior beleidsadviseur Per Saldo

